



**SESAN**

Secretaría de Seguridad Alimentaria y Nutricional  
de la Presidencia de la República

# **PRONÓSTICO DE SEGURIDAD ALIMENTARIA Y NUTRICIONAL**

**Período: junio, julio, agosto 2017**

**Junio de 2017**

Disponible en [www.sesan.gob.gt](http://www.sesan.gob.gt) y en [www.siinsan.gob.gt](http://www.siinsan.gob.gt)

# I. SÍNTESIS

Las condiciones actuales de ENSO son neutrales; sin embargo, las probabilidades para El Niño aún se mantienen entre 35 y 50%. La canícula, que usualmente se presenta en julio, podría prolongarse entre 20 a 30 días, y podría tener implicaciones negativas para los cultivos de subsistencia de granos básicos, en el Corredor Seco.

Las familias de las regiones de Oriente y Occidente, tienen reservas de maíz blanco y de frijol negro para un mes; estas reservas provienen principalmente de la compra. En los próximos meses se espera que los precios del maíz blanco y el frijol negro aumenten, debido a la estacionalidad de estos cultivos. El costo de la canasta básica alimentaria (CBA) continúa aumentando, con un incremento del 0.8%, de abril a mayo. Comparado con el mismo período del 2016, la CBA aumentó 11.6%, mientras el aumento del salario mínimo en el mismo período fue de 5.05%. Esta situación limita el acceso de los hogares más pobres a la CBA.

A la Semana Epidemiológica 22 (del 28 de mayo al 3 de junio) el MSPAS, reportó 2,270 casos acumulados de desnutrición aguda en menores de cinco años; 90% de los servicios de salud notificaron. Baja Verapaz, Totonicapán, Santa Rosa, Jalapa y El Progreso presentan incremento de casos respecto al año anterior.

# II. PERSPECTIVA NACIONAL

## A. CLIMA

Para el presente informe, continúa vigente la perspectiva climática del período mayo, junio y julio de 2017, elaborada en el LII Foro del Clima de América Central,<sup>1</sup> (Mapa 1):

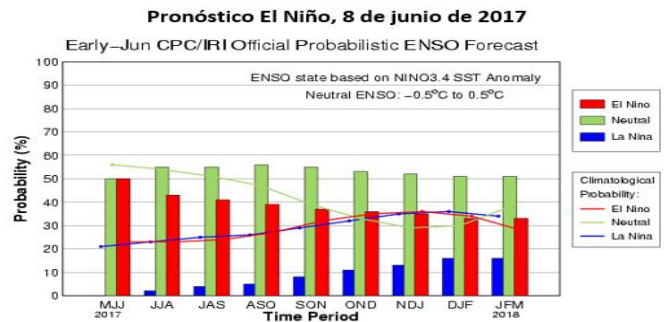
El escenario más probable plantea un comportamiento por arriba de lo normal en los acumulados de lluvia para la región de la Boca Costa, y condiciones normales en el acumulado de lluvia para las regiones del Norte, Franja Transversal del Norte, Caribe, Oriente, Costa Sur y Occidente.



<sup>1</sup>INSIVUMEH. Boletín Estacional. Perspectiva climática mayo a julio de 2017.

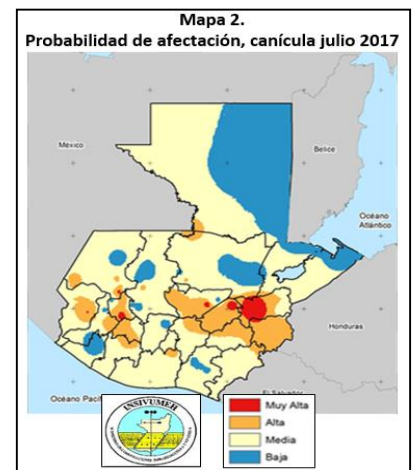
El segundo escenario más probable, plantea acumulados de lluvias normales en la Boca Costa, y arriba de lo normal en el Norte, Franja Transversal del Norte, Caribe, Costa Sur y Occidente. Por otro lado, el escenario por debajo de lo normal, plantea acumulados de lluvia en las regiones de la Meseta Central y Oriente.

La mayoría de las últimas series del Conjunto Multi-Modelos de Norte América, predicen la continuación de condiciones ENSO-neutral<sup>2</sup> (50 a ~55% de probabilidad) durante junio a agosto. Sin embargo, las probabilidades para El Niño se mantienen aún entre 35 y 50% (Figura 1).<sup>3</sup>



Fuente: <http://iri.columbia.edu/our-expertise/climate/forecasts/ens0/current/>

En junio persistirán las lluvias en todo el territorio nacional; sin embargo, no se descarta que algunas estaciones del Oriente y litoral Pacífico presenten déficit de lluvia, comparado con los registros estadísticos. En junio no se descarta la formación de uno o dos disturbios tropicales cercanos a Guatemala, que por influencia directa o indirecta, pueden generar lluvias importantes en el país. Entre julio y agosto, se espera disminución de lluvias en las regiones de Oriente, Sur-Oriente y meseta central, asociado al período de canícula, que podría tener una duración aproximada de 20 a 30 días. En el mapa 2 se presenta la probabilidad de



de afectación de la canícula en julio de 2017. La disminución de las lluvias en el Corredor Seco durante la canícula podría afectar el rendimiento de los cultivos de maíz y frijol, el efecto será mayor en los agricultores de infra y subsistencia. A partir

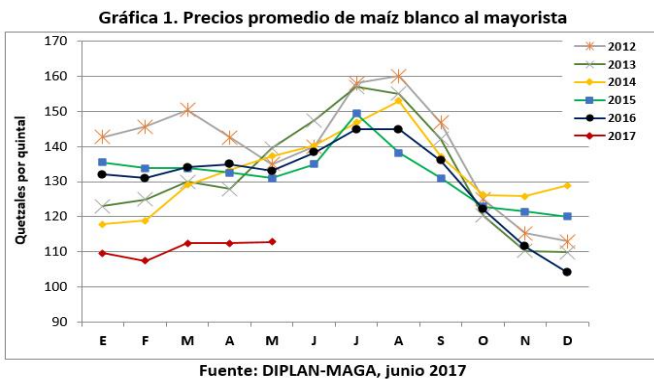
<sup>2</sup>El Niño/Oscilación del Sur (ENSO por sus siglas en inglés)

<sup>3</sup> Centro de Predicciones Climáticas/NCEP/NWS y el Instituto Internacional de Investigación para el Clima y la Sociedad. Estatus del Sistema de alerta del ENSO, 8 de junio 2017.

del 15 de agosto las lluvias incrementarán, para alcanzar su segundo período máximo en septiembre y octubre.<sup>4</sup>

## B. ACCESO A LOS ALIMENTOS

De acuerdo con el MAGA<sup>5</sup>, el precio promedio por quintal de maíz blanco al mayorista, en la ciudad capital, se mantuvo estable en el período abril (Q112.50) a mayo (Q112.88). El precio del maíz blanco se ha mantenido estable, debido al flujo constante de grano almacenado, producto de la cosecha que finalizó recientemente en las zonas productoras del norte del país, y por la presencia de maíz de origen mexicano, en el mercado. El precio en mayo es el más bajo que se ha reportado en el mismo mes, en los últimos seis años (Gráfica 1), y se cree que se debe a un incremento en los flujos de maíz provenientes de México. En los próximos meses, se espera que los precios del maíz blanco aumenten, de acuerdo con la estacionalidad de los cultivos, pero se espera que estos se mantengan bajo el promedio.

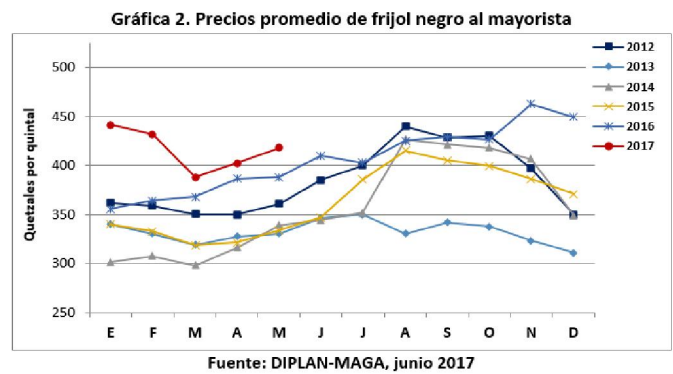


Respecto al frijol negro, el precio promedio por quintal al mayorista en la ciudad capital, aumentó de Q402.50 en abril a Q417.69 en mayo (3.8%). El precio en mayo es el más alto que se ha reportado en el mismo mes, para los últimos seis años (Gráfica 2). Además, este precio es 7.8% mayor al precio de mayo 2016, debido a la baja producción de la primera cosecha de 2016 en las regiones del oriente y norte, las cuales fueron afectadas por déficit de lluvia. Esta situación dificulta el acceso de las familias más pobres a este alimento, lo que aumenta su vulnerabilidad a la desnutrición, porque el frijol es una de las principales fuentes de proteína vegetal. En los próximos meses, se espera que los precios del frijol negro aumenten, de acuerdo con la estacionalidad de los cultivos, y se mantendrían arriba del promedio.

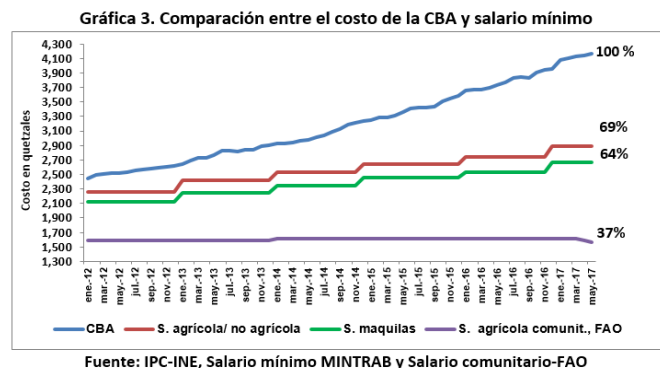
El costo de la canasta básica alimentaria (CBA) en mayo de 2017 (Q4,170.65), aumentó en Q32.39 (0.8%) respecto a abril; sin embargo, comparado con el mismo período del 2016, el aumento fue de Q433.85 (11.6%).

El costo de la CBA aumenta progresivamente, y se mantiene muy por arriba del incremento del salario mínimo. Para tener

un consumo suficiente de alimentos a nivel de hogar, los ingresos familiares deben ser superiores al costo de la CBA, ya que las familias deben satisfacer otras necesidades básicas, además de la alimentación. No obstante, para este mismo mes, el salario mínimo legal agrícola/no agrícola (Q2,893.21) y el salario para maquilas (Q2,667.52) cubrían el 69% y 64% del costo de la CBA, respectivamente (Gráfica 3), asumiendo que el pago se realiza diariamente durante todo el mes, lo que rara vez sucede en las actividades no relacionadas con las maquilas. La brecha entre el salario mínimo vigente y el costo de la CBA aumenta cada mes y cada año, y los incrementos anuales al salario mínimo no logran cerrar esta brecha; en este año, el incremento en el salario mínimo fue apenas del 5.05%.



Adicionalmente, el informe de FAO<sup>6</sup> reporta que el promedio del *salario mínimo comunitario*, sin almuerzo, es de Q52.00 por día, lo que está muy por debajo del salario mínimo legal vigente. Si se asume que los jornaleros trabajan 30 días al mes, algo que difícilmente sucede, especialmente en los meses que comprenden este pronóstico, estarían ganando Q1,560.00, lo que cubre solamente el 37% del costo de la CBA, que en mayo es de Q4,170.65 (Gráfica 3).



A esta situación debe sumársele el hecho de que los ingresos por la venta de mano de obra no calificada han disminuido considerablemente en los últimos años, debido a una baja en

<sup>4</sup> INSIVUMEH. Boletín Climático No. 06-2017. Perspectiva Climática de junio 2017.

<sup>5</sup> Dirección de Planeamiento, Ministerio de Agricultura, Ganadería y Alimentación.

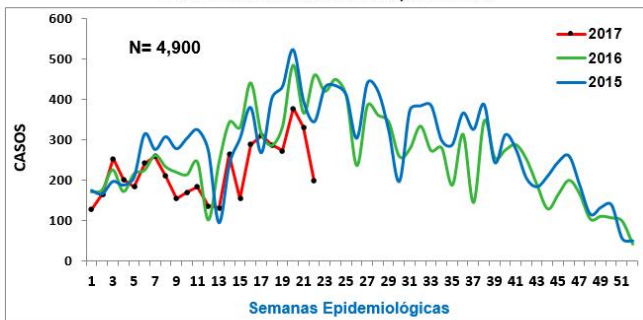
<sup>6</sup>FAO. Informe mensual sobre reserva, precio y mercado de maíz y frijol en familias de comunidades (230 municipios) donde se ejecutan proyectos apoyados por FAO-Guatemala, abril de 2017.

la producción de café y un incremento en la oferta de jornales agrícolas.

### C. SITUACIÓN DE LA DESNUTRICIÓN AGUDA

A la Semana Epidemiológica 22 (del 28 de mayo al 3 de junio de 2017), el Sistema de Información Gerencial de Salud (SIGSA) del Ministerio de Salud, reportó que están ingresados a Epiweb 4,900 casos acumulados de desnutrición aguda total (moderada y severa) en niños y niñas menores de cinco años (Gráfica 4). Existe una diferencia negativa de 19%, respecto al mismo período del año anterior. El 74% de los casos reportados presentan desnutrición moderada, y 26% presentan desnutrición severa. El 79% de los casos son menores de 24 meses (esta población forma parte de la Ventana de los Mil Días).

Gráfica 4. Casos acumulados por Semana Epidemiológica, desnutrición aguda en menores de 5 Años. 2015-2017, Guatemala



Fuente: SIGSA-18, Datos preliminares por actualización de las áreas de salud.

Debido a problemas administrativos en el Ministerio de Salud, el 90% de los servicios de salud notificaron (172 servicios no lo hicieron). En consecuencia, no se dispone de datos completos respecto a la incidencia de desnutrición aguda, lo cual dificulta la toma de decisiones. Sin embargo, según SIGSA, en esta semana cuatro Áreas de Salud: Baja Verapaz, Suchitepéquez y Guatemala Nor Oriente, se encuentran en zona de alerta. Además, cinco departamentos presentan incremento de casos respecto al mismo período del año anterior: Baja Verapaz (39.5%), Totonicapán (34%), Santa Rosa (14.5%), Jalapa (3%) y El Progreso (3%). Estos departamentos deben ser sujeto de estudios específicos, para conocer las causas del incremento de casos de desnutrición aguda.

### D. ATENCIÓN A POBLACIÓN VULNERABLE A LA INSEGURIDAD ALIMENTARIA

Del 1 de enero al 31 de mayo de 2017, en el marco de trabajo del Centro de Coordinación e Información (CCI-SESAN), con recursos del Gobierno y del Programa Mundial de Alimentos, se han proporcionado 5,950.86 toneladas métricas (TM) de alimentos, beneficiando a 182,738 familias vulnerables a la inseguridad alimentaria (familias que tienen niños/as con desnutrición aguda, y familias en inseguridad alimentaria),

por un monto de Q54,901,749.33. Estas familias residen en 273 municipios, en los 22 departamentos del país.

Se gestionó ante el VISAN/MAGA, 46,643 raciones familiares de alimentos para 9,328 familias con niños que presentan desnutrición aguda, que serán atendidos en el próximo trimestre. Además, se gestionó 2,792 raciones de alimento para la atención de 693 familias dictaminadas con Medidas Cautelares de los municipios de Panzós (Alta Verapaz) y El Estor (Izabal). Estas raciones serán entregadas durante el presente año. La ejecución de la asistencia alimentaria se realizará según la disponibilidad y normativa de VISAN/MAGA.

## III. PERSPECTIVA REGIONAL

### A. SITUACIÓN DE LOS CULTIVOS DE MAÍZ Y FRIJOL

De acuerdo con los datos correspondientes a la decada 15 (del 21 al 31 de mayo) del Sistema de Monitoreo de Cultivos (SMC)<sup>7</sup>, la situación de los cultivos de maíz y frijol era la siguiente:

#### Maíz:

En mayo iniciaron las siembras en los departamentos de Jalapa, Zacapa y Chiquimula, los cultivos están en etapa de Crecimiento I. En Jutiapa hubo atraso en el inicio de las siembras.

En Suroccidente las siembras comenzaron a principios de mayo y los cultivos están en la etapa de Crecimiento I, en los departamentos de Suchitepéquez, Quiché, Quetzaltenango y Retalhuleu. En algunos municipios de San Marcos, donde las siembras se realizaron entre el mes de febrero y marzo, los cultivos están en la etapa de Crecimiento II.

En mayo iniciaron las siembras de maíz en el departamento de Petén (Las Cruces, La Libertad, Santa Ana, San Benito y San Francisco) y Alta Verapaz (San Pedro Carchá, Cahabón, San Cristóbal Verapaz, San Juan Chamelco, Tucurú y Tamahú); en estos municipios, los cultivos están en etapa de Crecimiento I. De lo anterior se puede inferir que la mayoría de cultivos en la Meseta Central y Oriente del país, estarán en la etapa de Floración y Fructificación cuando se presente la canícula. Estos períodos son claves para el cultivo y durante los cuales el requerimiento hídrico adecuado es indispensable para la producción.

#### Frijol:

En mayo iniciaron las siembras en los departamentos de Petén, Jutiapa, Chimaltenango, Sololá, y Quetzaltenango.

<sup>7</sup> Boletín 4, Sistema de Monitoreo de Cultivos, abril de 2017.

En Quetzaltenango, Quiché y San Marcos los cultivos están en etapa de Crecimiento I.

## B. REGIÓN NORTE

De acuerdo con el informe de FAO, al 4 de junio de 2017 (FAO, Op. cit.), las familias de la región Norte tenían reservas de maíz blanco para 1.1 meses. Además, reportaron que tienen reservas de frijol para 2.9 meses (Cuadro 1). Las reservas de maíz blanco y de frijol negro, son producto de la cosecha realizada en marzo y abril de 2017.

El precio promedio por libra de maíz blanco al consumidor en esta región, disminuyó de Q1.20 en abril a Q1.10 en mayo (-8.3%), es el precio más bajo de todas las regiones (Gráfica 5). Respecto al frijol negro, el precio promedio de este alimento, por libra al consumidor, aumentó mínimamente de Q4.75 en abril a Q4.79 en mayo (0.9%), es el segundo el precio más bajo de todas las regiones (Gráfica 6).

**Cuadro 1. Meses de reserva de granos básicos (a nivel de hogar)**

Granos Básicos	Región norte	Región sur	Región oriente	Región occidente
Maíz blanco (meses de reserva)	1.1	0.8	1.1	1.1
Frijol negro (meses de reserva)	2.9	0.0	1.2	1.4

Fuente: FAO, 4 de junio de 2017

## C. REGIÓN SUR

Las familias de la región Sur reportaron que tienen reservas de maíz blanco para 0.8 meses (Cuadro 1). El grano proviene de la cosecha que realizaron en abril. Las familias de esta región regularmente no cuentan con reservas de frijol negro, debido a que la misma no es productora del grano. En consecuencia, las familias recurren a la compra, de acuerdo a sus necesidades de consumo y capacidad de compra.

El precio promedio del maíz blanco por libra al consumidor en esta región disminuyó de Q1.27 en abril a Q1.21 en mayo (-4.5%), (Gráfica 5). Respecto al frijol negro, el precio promedio de este alimento por libra al consumidor aumentó de Q4.25 en abril a Q4.50 en mayo (5.6%), es el precio más bajo de todas las regiones (Gráfica 6).

## D. REGIÓN ORIENTE

Las familias de la región Oriente cuentan con reservas de maíz blanco para 1.1 meses. Además, reportaron que tienen reservas de frijol negro para 1.2 meses (Cuadro 1). Las reservas de maíz blanco y de frijol negro, provienen principalmente de la compra, ya que la producción en la región fue escasa. El dinero lo obtienen las familias del jornaleo agrícola, realizado en las regiones del Norte y Sur del país, así como en Honduras.

Los informes de visitas de campo de FEWS NET,<sup>8</sup> muestran que la temporada de alta demanda de mano de obra, fue menor al promedio en términos de generación de ingresos. Además, los jornaleros no logran obtener trabajo los 30 días del mes y el jornal es insuficiente para cubrir sus necesidades básicas; por lo tanto, no tienen acceso a una dieta suficiente y adecuada en cantidad y calidad.

Las familias vulnerables a la inseguridad alimentaria de Oriente, que perdieron sus cultivos de granos básicos debido a irregularidades en las lluvias durante 2015 y 2016, enfrentan un déficit en sus ingresos obtenidos a través de los jornales. Además, sus reservas de alimentos no serán suficientes para cubrir sus necesidades de alimentación, hasta que salga la primera cosecha en septiembre. Por lo tanto, requieren asistencia humanitaria para evitar que se agrave su situación de inseguridad alimentaria.

El precio promedio del maíz blanco por libra al consumidor en esta región disminuyó de Q1.25 en abril a Q1.20 en mayo (-3.8%), (Gráfica 5). Respecto al frijol negro, el precio promedio de este alimento por libra al consumidor también disminuyó de Q5.25 a Q5.17 en mayo el mismo período (-1.5%).

## E. REGIÓN OCCIDENTE

Las familias de la región Occidente reportaron que tienen reservas de maíz blanco para 1.1 meses. Además, tienen reservas de frijol para 1.4 meses (Cuadro 1). Las reservas de maíz blanco y de frijol negro provienen de la cosecha que realizaron a inicios del año 2017; además, compran maíz y frijol y lo almacenan.

Las familias de esta región enfrentan una situación similar a las de Oriente, ya que según FEWS NET (Op. Cit.), la temporada de alta demanda de mano de obra también fue menor al promedio, en términos de generación de ingresos, ya sea por una reducción en la oferta o por un menor pago. En el caso de los hogares que migran a México para el corte de café u otra ocupación, la devaluación del peso mexicano fue negativo para sus ingresos, reduciendo su capacidad adquisitiva. La duración del trabajo temporal es menor a los 30 días durante el mes.

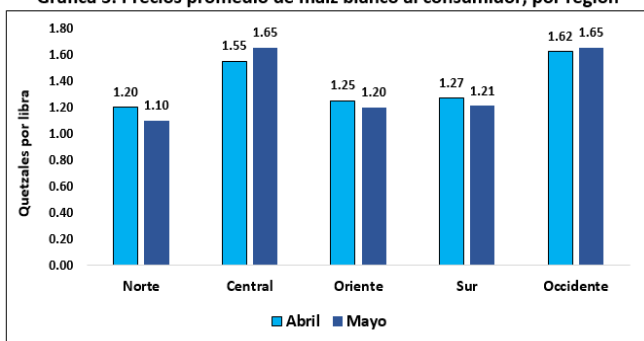
Por otro lado, las familias que sufrieron pérdidas agrícolas en 2015 y 2016, debido al déficit de lluvias, una porción de sus ingresos se destinará al pago de deudas que adquirieron para establecer su producción. Debido a lo anterior, y al hecho de que en esta región los hogares solo cuentan un ciclo productivo al año, estos tienen una mayor vulnerabilidad a la inseguridad alimentaria, en comparación con los hogares de

<sup>8</sup>FEWS NET. Guatemala. Perspectiva de Seguridad Alimentaria. Febrero a septiembre 2017.

las demás regiones. Por lo tanto, requieren asistencia humanitaria para evitar que se agrave su situación de inseguridad alimentaria.

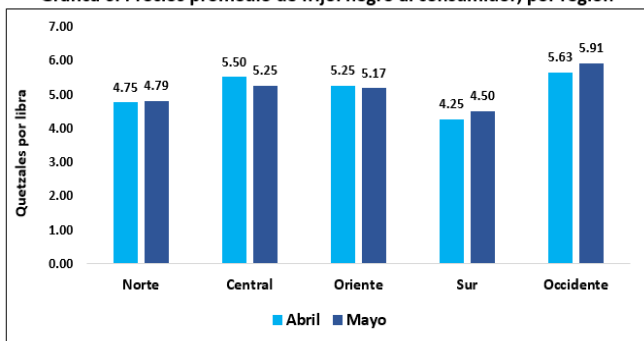
El precio promedio del maíz blanco por libra al consumidor en esta región aumentó de Q1.62 en abril a Q1.65 en mayo (1.6%), es el precio más alto de todas las regiones (Gráfica 5). Respecto al frijol negro, el precio por libra al consumidor aumentó de Q5.63 en abril a Q5.91 en mayo (5.1%), también es el precio más alto de todas las regiones (Gráfica 6).

Gráfica 5. Precios promedio de maíz blanco al consumidor, por región



Fuente: MAGA, DIPLAN, Sedes Departamentales, junio 2017

Gráfica 6. Precios promedio de frijol negro al consumidor, por región



Fuente: MAGA, DIPLAN, Sedes Departamentales, junio 2017

## F. REGIÓN CENTRAL

En esta región, la producción de granos básicos es menor y la mayoría de familias dependen de la compra de maíz, frijol y otros alimentos que provienen de las demás regiones del país. El precio promedio del maíz blanco por libra al consumidor aumentó de Q1.55 en abril a Q1.65 en mayo (6.5%), esta región como la región occidente, tiene el precio más alto de todas las regiones (Gráfica 5). Respecto al frijol negro, el precio promedio por libra al consumidor disminuyó de Q5.50 a Q5.25 en el mismo período (-4.5%), es el segundo precio más alto de todas las regiones (Gráfica 6).

## IV. PERSPECTIVA DE SAN DE LAS FAMILIAS VULNERABLES

La producción de maíz y frijol de los agricultores de infra y subsistencia de Guatemala ha sido afectado durante los últimos cinco años (2012 a 2016), por un déficit de lluvias asociado con la prolongación de la canícula e irregularidades en la distribución espacial y temporal de la precipitación.<sup>9</sup>

Las estimaciones preliminares del MAGA muestran que el déficit de lluvias en 2016, provocó daños a los cultivos de granos básicos de 123,201 familias de pequeños agricultores, en las áreas de baja altitud del Corredor Seco. Los departamentos con más familias afectadas fueron: Chiquimula, Jalapa, El Progreso y Zacapa. Respecto a la extensión de cultivo que sufrió daños, los departamentos más afectados fueron Jalapa, El Progreso y Jutiapa.<sup>10</sup>

La reducción en las cosechas de granos básicos de estas familias, repercutirá en su seguridad alimentaria en el corto plazo, y en su capacidad de recuperación, hasta la salida de una nueva cosecha en el segundo semestre del presente año. Por lo tanto, estas familias deben recibir asistencia humanitaria para compensar la falta de reservas y el bajo acceso a los alimentos, debido a una limitada capacidad adquisitiva. Por otro lado, estas familias podrían sufrir otra vez la pérdida de sus cultivos de granos básicos, ya que, según el INSIVUMEH, la canícula podría prolongarse entre 20 a 30 días, en el presente año, en la época crítica del llenado del grano, cuando el cultivo requiere suficiente cantidad de agua disponible.

De acuerdo con el informe de la FAO al 4 de junio, las familias de las regiones Oriente y Occidente, tienen reservas de maíz blanco y de frijol negro para un mes. Esas reservas provienen principalmente de la compra; sin embargo, según FEWS NET, la oferta de jornales agrícolas este año, fue menor al promedio, por lo tanto, los ingresos obtenidos son menores. Estas familias tienen mayor vulnerabilidad a la inseguridad alimentaria, comparado con los hogares de las demás regiones. Las familias de Oriente deben recibir asistencia humanitaria, hasta la salida de la próxima cosecha, en septiembre de 2017. Mientras que las familias de Occidente, deben recibir asistencia humanitaria, hasta la salida de la próxima cosecha, entre diciembre 2017 y enero 2018.

El propósito de la asistencia humanitaria es evitar que se agrave la situación de inseguridad alimentaria de las familias vulnerables del Corredor Seco, y prevenir posibles incrementos en la incidencia de desnutrición aguda, en niños y niñas menores de cinco años.

<sup>9</sup>Comité de Pronóstico de SAN. Pronóstico de Seguridad Alimentaria y Nutricional, Período: septiembre a noviembre de 2015. Guatemala, septiembre de 2015.

<sup>10</sup>Dirección de Coordinación Regional y Extensión Rural, MAGA. Estimación de pérdidas en cultivos de granos básicos por déficit de lluvias, 2017.

## V. CONCLUSIONES

1. La mayoría de modelos internacionales predicen la continuación de condiciones de ENSO-neutral durante el período junio - agosto de 2017; sin embargo, las probabilidades para El Niño aún se mantienen entre 35 y 50%.
2. Según el INSIVUMEH, la canícula podría prolongarse 20 a 30 días, entre julio y agosto. Esto significará un déficit de humedad en un período crítico en que los cultivos de granos básicos requieren agua para el desarrollo y llenado del grano.
3. De acuerdo con la FAO, las familias de las regiones Oriente y Occidente, tienen reservas de maíz blanco y de frijol negro para un mes. Estas reservas provienen principalmente de la compra; sin embargo, en 2017, la oferta de jornales agrícolas fue menor al promedio, por lo tanto, los ingresos obtenidos son menores. Estas familias deben recibir asistencia humanitaria, hasta la salida de la próxima cosecha en septiembre (en Oriente) y entre diciembre 2017-enero 2018 (en Occidente).
4. A la Semana Epidemiológica 22 (del 28 de mayo al 3 de junio), el Ministerio de Salud, reportó 4,900 casos acumulados de desnutrición aguda total (moderada y severa) en niños/ menores de 5 años. En esta semana, cinco departamentos presentan incremento de casos respecto al mismo período del año anterior: Baja Verapaz (39.5%), Totonicapán (34%), Santa Rosa (14.5%), Jalapa (3%) y El Progreso (3%).
5. En los próximos meses se espera que los precios del maíz blanco y el frijol negro aumenten, de acuerdo con la estacionalidad de estos cultivos. Sin embargo, los precios del maíz se mantendrán por debajo del promedio (Q112.9), mientras que los del frijol, estarán por encima del mismo (Q417.7).
6. El costo de la CBA en mayo de 2017 (Q4,170.65), aumentó en Q32.39 (0.8%) respecto a abril; sin embargo, comparado con el mismo período del 2016, aumentó en Q433.85 (11.6%). Debido a que la producción de los pequeños agricultores ha mermado en los últimos años, debido a impactos climáticos, éstos han incrementado su dependencia de la compra de alimentos; por lo tanto, el aumento de los precios tiene implicaciones serias en el acceso de estas familias a una alimentación adecuada.

## VI. RECOMENDACIONES

### A. Al Ministerio de Agricultura, Ganadería y Alimentación:

1. Asegurar la contratación de los extensionistas agrícolas hasta el mes de diciembre y concluir el proceso de capacitación de éstos, en el marco del Sistema de Monitoreo de Cultivos (SMC) y la asistencia técnica a los agricultores, principalmente en los municipios del Corredor Seco, y en los departamentos donde se está

ejecutando la Estrategia Nacional para la Prevención de la Desnutrición Crónica.

2. Asegurar el ingreso de los datos de fenología y precios en el SMC, a pesar de las actividades de levantamiento de información para el censo de beneficiarios, en virtud que ambas actividades son complementarias.
3. A través de los extensionistas agrícolas, brindar recomendaciones técnicas a los agricultores, de acuerdo con las perspectivas climáticas y los protocolos de acción del Plan de Emergencia por Desastres Naturales del MAGA.

### B. Al Ministerio de Salud Pública y Asistencia Social:

1. Incrementar y mejorar la notificación oportuna de casos de desnutrición aguda para asegurar la toma de decisiones pertinentes.
2. Fortalecer la vigilancia nutricional comunitaria para la detección oportuna, y asegurar el tratamiento adecuado a los niños/as que padecen desnutrición aguda, principalmente en comunidades afectadas por las pérdidas agrícolas en 2016, en los siguientes departamentos: Chiquimula, Jalapa, El Progreso, Zacapa y Jutiapa.
3. Fortalecer la gestión de insumos para la atención y prevención de la desnutrición aguda, para que sean distribuidos de una manera oportuna y eficiente.
4. Realizar evaluaciones nutricionales específicas en los departamentos de Baja Verapaz, Totonicapán, Santa Rosa, Jalapa y El Progreso, debido a que presentan incremento de casos de desnutrición aguda, respecto a 2016.
5. Identificar mecanismos para la recolección de información de los procesos de recuperación nutricional.

### C. A la Secretaría de Seguridad Alimentaria y Nutricional:

1. Realizar las gestiones necesarias para asegurar que el presupuesto asignado al Plan de Respuesta para la Atención del Hambre Estacional, esté disponible y sea ejecutado oportunamente.
2. Analizar los factores que influyen en el incremento de casos de desnutrición aguda en los departamentos de Baja Verapaz, Totonicapán, Santa Rosa, Jalapa y El Progreso, para implementar un abordaje preventivo y oportuno.
3. Promover el análisis de la información relacionada con la SAN en las CODESAN y COMUSAN para la toma de decisiones a nivel local.

### D. Al Ministerio de Desarrollo Social

1. Asegurar una atención continua y bien focalizada a la población más vulnerable, a través del Programa de Transferencias Monetarias Condicionadas, y otros programas o mecanismos de protección social.

# SISTEMA DE INFORMACIÓN NACIONAL DE SEGURIDAD ALIMENTARIA Y NUTRICIONAL -SIINSAN-

## FUENTES DE INFORMACIÓN



Organización de las Naciones  
Unidas para la Alimentación  
y la Agricultura

## MIEMBROS DEL COMITÉ



Organización de las Naciones  
Unidas para la Alimentación  
y la Agricultura



Programa  
Mundial de  
Alimentos

