



# **PRONÓSTICO DE SEGURIDAD ALIMENTARIA Y NUTRICIONAL**

**Período: diciembre 2017, enero y  
febrero de 2018**

**Diciembre de 2017**

Disponible en: [www.sesan.gob.gt](http://www.sesan.gob.gt) y en [www.siinsan.gob.gt](http://www.siinsan.gob.gt)

# I. SÍNTESIS

Se ha desarrollado un episodio débil de La Niña, y existen altas posibilidades (70% a 80%), de que se prolongue hasta el primer trimestre de 2018, lo que implicará acumulados de lluvia arriba del promedio para la parte Norte del país. En el período diciembre 2017 a marzo 2018, se esperan de 12 a 14 frentes fríos, situación catalogada como normal por el INSIVUMEH.

La mejoría en la generación de ingresos, en la producción de granos básicos, y los precios bajos del maíz y frijol, mejorarán el acceso, la disponibilidad de alimentos, y la seguridad alimentaria de los agricultores de infra y subsistencia. La evaluación de seguridad alimentaria realizada por el PMA en noviembre de 2017, reporta que 27% de los hogares presentan inseguridad alimentaria, según la metodología CARI.

El costo de la nueva CBA se mantuvo relativamente estable en octubre y noviembre; sin embargo, se mantiene una amplia brecha entre el costo de ésta, y el salario mínimo. En los próximos meses se espera que los precios del maíz blanco registren un alza, debido a que disminuirá la oferta, aunque estos estarán por debajo del promedio. En el caso del frijol negro, se espera que los precios disminuyan, porque continúa el abastecimiento proveniente de las áreas productoras de la región oriente.

A la Semana 48 (26 de noviembre al 2 de diciembre), el Ministerio de Salud reportó 11,889 casos acumulados de desnutrición aguda en menores de cinco años. Baja Verapaz, Jutiapa, Totonicapán, San Marcos, Izabal y Chiquimula presentan incremento de casos respecto a 2016, desde 1% hasta 135%.

## II. PERSPECTIVA NACIONAL

### A. CLIMA

La perspectiva climática del LIV Foro del Clima de América Central plantea los siguientes escenarios de lluvia en el territorio nacional, para el período diciembre 2017 a marzo 2018,<sup>1</sup> (Mapa 1):

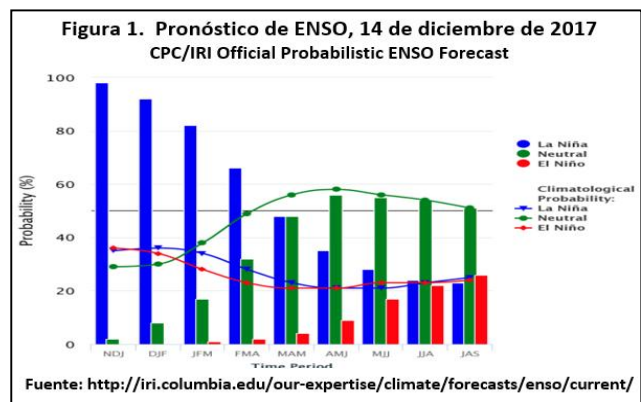
- Arriba de lo Normal: Parte de Petén, Franja Transversal del Norte, Caribe y Sur Occidente.
- En el rango Normal: Oeste, y Norte de Petén, Meseta Central y Región Sur.

Se espera una temporada normal de frentes fríos (12 a 14 frentes fríos). La poca humedad en el suelo, la reducción de la nubosidad y la radiación solar durante el día, son factores que propician la presencia de heladas meteorológicas, en las

regiones del Altiplano Central y Occidental del país. Además, se pronostican temperaturas mínimas en el Altiplano Occidental entre -7.0°C a -5.0°C; en la Meseta Central entre -3.0°C a -1.0°C; y en la ciudad capital, se esperan temperaturas mínimas entre los 7.0°C a 9.0°C.

En la meseta central asociado a los sistemas de alta presión que desplazan los frentes fríos, los vientos pueden intensificarse a finales de 2017 e inicios de 2018, alcanzando velocidades entre los 60 y 70 kilómetros por hora en la Ciudad Capital y en la Boca Costa.

De acuerdo con la Organización Meteorológica Mundial,<sup>2</sup> recientemente se ha desarrollado un episodio débil de La Niña, y existe entre 70% y 80% de posibilidades de que se prolongue hasta el primer trimestre de 2018 (Figura 1).



### B. ACCESO A LOS ALIMENTOS

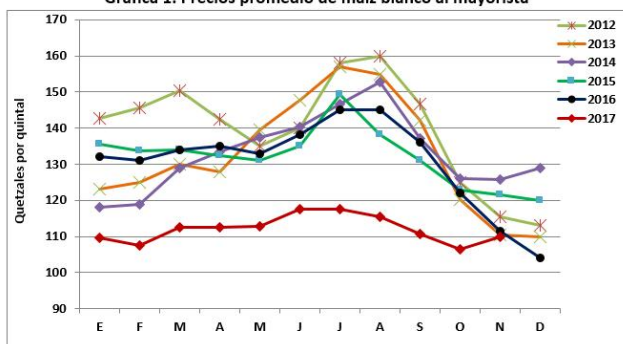
De acuerdo con el MAGA<sup>3</sup>, el precio promedio por quintal de maíz blanco al mayorista, en la ciudad capital, aumentó de Q 106.55 en octubre a Q 110.00 en noviembre (3%). Continúa ingresando al mercado nacional maíz proveniente de las áreas productoras del sur, principalmente de Escuintla, Suchitepéquez, Retalhuleu y Santa Rosa; y de la región norte (Petén, Alta Verapaz, Quiché e Izabal). Además, se mantiene el ingreso de maíz procedente de México. El precio en noviembre es el más bajo que se ha reportado en el mismo mes, en los últimos seis años (Gráfica 1). De acuerdo con la estacionalidad, en los próximos meses, se espera que los precios de maíz blanco aumenten, debido a que disminuirá la oferta, aunque se prevé que se mantengan muy por debajo del promedio de los últimos años. Los precios bajos del maíz propician el acceso de las familias pobres no productoras a este grano; sin embargo, desestiman la producción, debido a que no es rentable cultivar maíz, y podría tener implicaciones en la intención de siembra en ciclos posteriores.

1 INSIVUMEH. Boletín Estacional. Perspectiva climática diciembre 2017 – marzo 2018.

2 Organización Meteorológica Mundial. El Niño/La Niña hoy. Diciembre 2017.  
3 Dirección de Planeamiento, Ministerio de Agricultura, Ganadería y Alimentación.

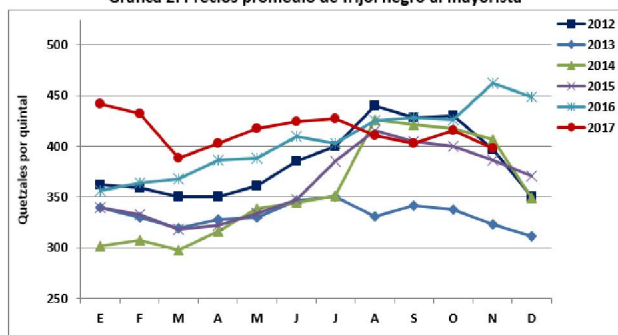
Respecto al frijol negro, el precio promedio por quintal al mayorista en la ciudad capital disminuyó de Q 415.71 en octubre a Q 398.24 en noviembre (4%), debido al ingreso de frijol de la región oriental (Jutiapa, Jalapa, Chiquimula y Santa Rosa), y por el ingreso de producto de origen mexicano (Gráfica 2). El precio en noviembre es mayor al precio del mismo mes de los años 2012, 2013 y 2015, debido a los incrementos inusuales de los primeros meses del año anterior; pero es menor al precio de noviembre de 2014 y 2016. En los próximos meses, se espera que los precios disminuyan, porque continúa el abastecimiento de frijol proveniente de las áreas productoras de la región oriente. A pesar que el precio del frijol está disminuyendo, las familias en extrema pobreza que no son productoras tienen poco acceso a este alimento, lo que aumenta su vulnerabilidad a la desnutrición, porque el frijol es una de las principales fuentes de proteína vegetal.

Gráfica 1. Precios promedio de maíz blanco al mayorista



Fuente: DIPLAN-MAGA, noviembre 2017

Gráfica 2. Precios promedio de frijol negro al mayorista

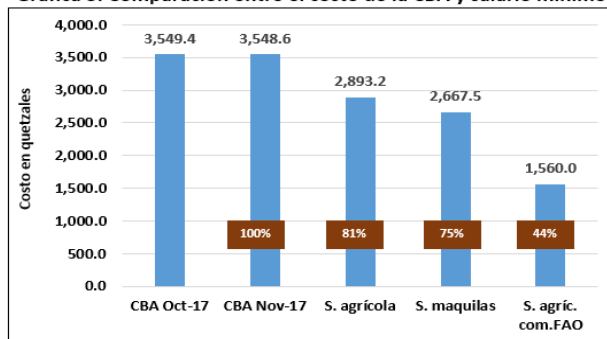


Fuente: DIPLAN-MAGA, noviembre de 2017

En octubre de 2017, el Instituto Nacional de Estadística cambió la metodología para calcular el costo de la canasta básica alimentaria (CBA), por lo tanto, no es posible realizar una comparación respecto a los meses y años anteriores. Sin embargo, el costo de la nueva CBA en noviembre de 2017 (Q 3,548.56), disminuyó Q 0.84 (-0.02%) respecto a octubre (Q 3,549.40). Estos datos muestran que se mantiene una amplia brecha entre el costo de ésta, y el salario mínimo. Por lo tanto, para tener un consumo suficiente de alimentos a nivel de hogar, los ingresos familiares deben ser superiores al costo de la nueva CBA, ya que las familias deben satisfacer otras necesidades básicas, además de la alimentación.

En noviembre, el salario mínimo legal agrícola/no agrícola (Q 2,893.21) y el salario para maquilas (Q 2,667.52) cubrían el 81.5% y 75% del costo de la CBA, respectivamente (Gráfica 3). El informe de FAO<sup>4</sup> del 8 de diciembre, reportó que el promedio del *salario mínimo comunitario*, sin almuerzo, es de Q 52.00 por día, lo que está muy por debajo del salario mínimo legal vigente. Si se asume que los jornaleros trabajan 30 días al mes (lo que difícilmente sucede), el ingreso mensual de un hogar es de Q 1,560.00; este valor cubre solamente el 44% del costo de la nueva CBA, que en noviembre fue de Q 3,548.56 (Gráfica 3).

Gráfica 3. Comparación entre el costo de la CBA y salario mínimo

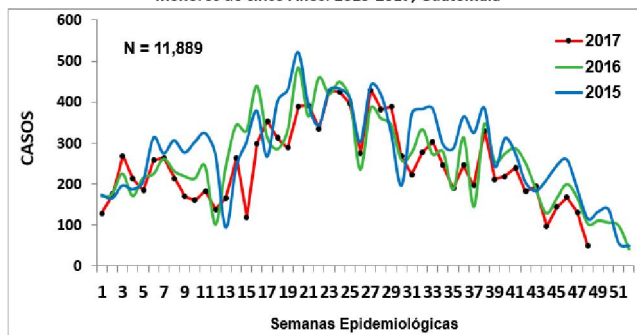


Fuente: IPC-INE, Salario mínimo MINTRAB y Salario comunitario-FAO

### C. SITUACIÓN DE LA DESNUTRICIÓN AGUDA

A la Semana Epidemiológica 48 (26 de noviembre al 2 de diciembre), el Sistema de Información Gerencial de Salud (SIGSA) del Ministerio de Salud, reportó 11,889 casos acumulados de desnutrición aguda total (moderada y severa) en niños y niñas menores de cinco años (Gráfica 4). Existe una diferencia negativa del 9%, respecto al mismo período de 2106. Del total de casos, 74% se refieren a desnutrición moderada, y 26% a desnutrición severa. El 79% de los casos son menores de 24 meses (la población objetivo de la Ventana de los Mil Días).

Gráfica 4. Casos acumulados por Semana Epidemiológica, desnutrición aguda en menores de cinco años. 2015-2017, Guatemala



Fuente: SIGSA-18, Datos preliminares por actualización de las áreas de salud.

4 FAO. Informe mensual sobre reserva, precio y mercado de maíz y frijol en familias de comunidades (230 municipios) donde se ejecutan proyectos apoyados por FAO-Guatemala, 8 de diciembre de 2017.

En la semana epidemiológica 48, Baja Verapaz, Jutiapa, Totonicapán, San Marcos, Izabal y Chiquimula presentan incremento de casos respecto al año anterior, desde 1% hasta 135%. Es importante hacer la aclaración, que el mayor incremento lo reporta Baja Verapaz, que durante 2016 tuvo un bajo reporte de casos por problemas administrativos

#### **D. ATENCIÓN A POBLACIÓN VULNERABLE A LA INSEGURIDAD ALIMENTARIA**

Del 1 de enero al 30 de noviembre de 2017, en el marco de trabajo del Centro de Coordinación e Información, con recursos del Gobierno y del Programa Mundial de Alimentos, se han proporcionado 15,398.6 toneladas métricas (TM) de alimentos a 384,560 familias vulnerables a la inseguridad alimentaria (familias que tienen niños/as con desnutrición aguda, y familias con inseguridad alimentaria), por un monto de Q 175,252,539.6. Estas familias residen en 306 municipios, en los 22 departamentos del país.

Adicionalmente, se gestionó ante el VISAN/MAGA, 78,093 raciones familiares de alimentos para 15,713 familias que tienen niños con desnutrición aguda, que deben ser atendidos en el próximo trimestre de 2017. Además, se gestionaron 8,289 raciones de alimento para la atención de 695 familias con medidas cautelares de los municipios de Panzós (Alta Verapaz) y El Estor (Izabal). Sin embargo, existen 126,713 raciones pendientes de entrega, que representan el 49% de las requeridas. La ejecución de la asistencia alimentaria se realizará según la disponibilidad presupuestaria y la normativa de VISAN/MAGA. Sin embargo, se prevé que se realicen distribuciones de alimentos ya adquiridos, en los meses que abarca esta perspectiva.

### **III. PERSPECTIVA REGIONAL**

#### **A. SITUACIÓN DE LOS CULTIVOS DE MAÍZ Y FRIJOL**

Según reportes de las sedes departamentales del MAGA, a través del Sistema de Monitoreo de Cultivos<sup>5</sup> -SMC-, las siembras de maíz y frijol muestran un desarrollo adecuado, la cosecha de Postretera tuvo rendimientos alrededor del promedio, incluyendo las partes áridas de la región Central, el Altiplano Occidental, y Oriente; estas cosechas fueron favorecidas por una temporada de lluvias ligeramente por arriba de lo normal. En Petén, la Franja Transversal del Norte, y partes de Izabal, el nuevo ciclo de siembra está en desarrollo, y la cosecha saldrá a partir de febrero 2018. De acuerdo con los datos correspondientes a la decada 33 (21 al 30 de noviembre) del SMC, la situación de los cultivos de maíz y frijol era la siguiente:

#### **MAÍZ:**

En los municipios de Yepocapa, San José Poaquil y San Andrés Itzapa (Chimaltenango), los cultivos estaban en etapa de cosecha; en los demás municipios de este departamento, los cultivos estaban en etapa de fructificación. En los municipios del departamento de Sacatepéquez, los cultivos estaban en etapa de cosecha, a excepción de Alotenango, Sumpango, Santiago Sacatepéquez y Santo Domingo Xenacoj, en donde los cultivos estaban en etapa de fructificación.

En los municipios de Nentón, Cuilco, Colotenango y San Miguel Acatán (Huehuetenango), y Sibinal y Comitancillo (San Marcos), los cultivos estaban en etapa de cosecha, mientras que, en los demás municipios de estos departamentos, los cultivos estaban en etapa de fructificación. Además, en la parte alta y baja del departamento de Quetzaltenango, los cultivos estaban en etapa de cosecha; mientras que, en los municipios de Sololá, los cultivos estaban en etapa de dobla.

En los departamentos de Jutiapa y Jalapa, los cultivos estaban en etapa de dobla; mientras que en Santa Rosa, los cultivos estaban en etapa de fructificación. En los departamentos de la región norte, los cultivos estaban en etapa de Crecimiento I; además, ya inició la siembra en Dolores y Sayaxché (Petén) y en Morales (Izabal).

#### **FRIJOL:**

En los departamentos de Jutiapa, Jalapa, Santa Rosa, y en las partes altas de Chimaltenango, Quetzaltenango, San Marcos y Quiché, los cultivos de frijol estaban en etapa de cosecha. En el departamento de Petén, el cultivo estaban en etapa de Crecimiento I, además, ya inició la siembra en Morales (Izabal).

Debido a que se prevén precipitaciones por arriba de lo normal en el sur de Petén, Franja Transversal del Norte e Izabal, podría ocurrir la proliferación de plagas y enfermedades fungosas, especialmente en las siembras de frijol.

#### **B. REGIÓN NORTE**

De acuerdo con el informe de FAO, al 8 de diciembre de 2017 (FAO, Op. cit.), las familias de esta región tenían reservas de maíz blanco para 3 meses. Además, reportaron que tenían reservas de frijol para 3.4 meses (Cuadro 1).

El precio promedio por libra de maíz blanco al consumidor en esta región se mantuvo relativamente estable en el período, octubre-noviembre, es el segundo precio más bajo de todas las regiones (Gráfica 5). Respecto al frijol negro, el precio promedio de este alimento, por libra al consumidor, aumentó en forma mínima de Q 4.96 a Q 5.00 (1%) en el mismo período (Gráfica 6). Se espera que los precios disminuyan al salir la cosecha en febrero-abril.

<sup>5</sup> Boletín 12, Sistema de Monitoreo de Cultivos, diciembre de 2017.



## C. REGIÓN SUR

Las familias de la región sur reportaron que tenían reservas de maíz blanco para 1.9 meses (Cuadro 1). Las familias de esta región regularmente no cuentan con reservas de frijol negro, debido a que la misma no es productora del grano. Por lo tanto, las familias compran frijol, de acuerdo con sus necesidades alimentarias y capacidad de compra.

El precio promedio del maíz blanco, por libra al consumidor, en esta región disminuyó de Q 1.11 en octubre a Q 1.05 en noviembre (-6%); es el precio más bajo de todas las regiones (Gráfica 5). Respecto al frijol negro, el precio promedio de este alimento, por libra al consumidor, se mantuvo estable en el mismo período (Gráfica 6).

## D. REGIÓN ORIENTE

Las familias de la región oriente tenían reservas de maíz blanco para 3 meses. Además, reportaron que tenían reservas de frijol negro para 7.9 meses (Cuadro 1), debido a que la cosecha de Postrera de granos básicos, ocurre entre noviembre y diciembre.

Según FEWS NET<sup>6</sup>, a partir de noviembre se intensificó la demanda de mano de obra agrícola; la cosecha del café alcanzará su pico entre diciembre y enero, la zafra de la caña de azúcar, de hortalizas, frutas y tabaco, finalizará hasta abril. Estas fuentes de empleo mejorarán la generación de ingresos de los hogares más pobres de la región oriente. Por lo tanto, el incremento de las oportunidades de generación de ingresos y la producción de granos básicos, mejorarán la situación de seguridad alimentaria de los hogares de esta región.

El precio promedio del maíz blanco, por libra al consumidor, en esta región aumentó en forma mínima de Q 1.27 en octubre a Q 1.28 en noviembre (1%) (Gráfica 5). Respecto al frijol negro, el precio promedio de este alimento, por libra al consumidor, aumentó de Q 5.00 a Q 5.08 (2%) en el mismo período (Gráfica 6).

## E. REGIÓN OCCIDENTE

Las familias de la región occidente reportaron que tenían reservas de maíz blanco para 1.5 meses y de frijol negro para 3.4 meses (Cuadro 1). La mayoría de familias generan sus reservas de granos básicos a través de la compra. Actualmente en esta región, las familias productoras están cosechando maíz y frijol, por lo tanto, se espera que aumenten las reservas.

La mayoría de familias pobres de la región dependen de la compra de alimentos a través del trabajo en actividades

agrícolas. De acuerdo con FEWS NET (Ob. Cit.) a partir de noviembre se intensificó la demanda de mano de obra agrícola relacionada con la cosecha del café, hortalizas, y la zafra de la caña de azúcar. En general, las fuentes de empleo permitirán una mejora en la generación de ingresos para los hogares más pobres. Sin embargo, los agricultores de infra y subsistencia de la región, sólo tienen un ciclo productivo al año, para la producción de granos básicos, y este concluye en noviembre/diciembre; en consecuencia, tienen mayor vulnerabilidad a la inseguridad alimentaria, comparado con los hogares de las demás regiones.

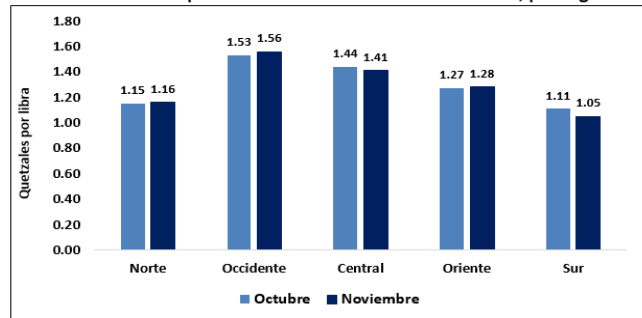
**Cuadro 1. Meses de reserva de granos básicos (a nivel de hogar)**

Granos Básicos	Región Norte	Región Sur	Región Oriente	Región Occidente
Maíz blanco (meses de reserva)	3	1.9	3	1.5
Frijol negro (meses de reserva)	3.4	0.0	7.9	3.4

Fuente: FAO, 8 de diciembre de 2017

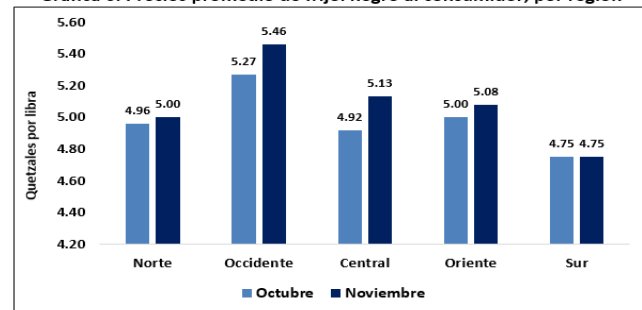
El precio promedio del maíz blanco por libra al consumidor en esta región aumentó ligeramente, de Q 1.53 en octubre a Q 1.56 en noviembre (2%), y es el precio más alto de todas las regiones (Gráfica 5). Respecto al frijol negro, el precio por libra al consumidor aumentó de Q 5.27 a Q 5.46 en el mismo período (4%); es el precio más alto de todas las regiones (Gráfica 6).

**Gráfica 5. Precios promedio de maíz blanco al consumidor, por región**



Fuente: MAGA, DIPLAN, Sedes departamentales, noviembre de 2017

**Gráfica 6. Precios promedio de frijol negro al consumidor, por región**



Fuente: MAGA, DIPLAN, Sedes departamentales, noviembre de 2017

<sup>6</sup> FEWS NET. Actualización mensajes clave: perspectiva de seguridad alimentaria para Guatemala. Noviembre 2017.

## F. REGIÓN CENTRAL

En esta región, la producción de granos básicos es menor; además, las familias no productoras dependen totalmente de la compra de maíz, frijol y otros alimentos que provienen de las otras regiones del país. El precio promedio del maíz blanco por libra al consumidor disminuyó de Q 1.44 en octubre a Q 1.41 en noviembre (-2%); es el segundo precio más alto de todas las regiones (Gráfica 5). Respecto al frijol negro, el precio promedio por libra al consumidor aumentó de Q 4.92 en octubre a Q 5.13 en noviembre (4%), es el segundo precio más alto de todas las regiones (Gráfica 6).

## IV. PERSPECTIVA DE SAN DE LAS FAMILIAS VULNERABLES

Las fuertes lluvias de la segunda quincena de octubre provocaron daños y pérdidas focalizadas en varios cultivos en Petén, Franja Transversal del Norte, parte de Chiquimula y áreas de la región sur. Los daños afectaron principalmente el cultivo de maíz, pero también afectaron el cultivo de frijol. Sin embargo, el volumen afectado no modificará en forma significativa las previsiones de producción nacional, ni el precio en el mercado. No obstante, estas pérdidas, sí son significativas para los hogares afectados, que incluyen principalmente agricultores de infra y subsistencia; por lo tanto, tendrán una reducción en su disponibilidad de maíz, principalmente. En algunos casos, deberán recurrir totalmente a la compra como fuente de este grano, mientras que otros tendrán la posibilidad de realizar un segundo ciclo que saldrá entre diciembre y enero. En el cuadro 2 se presenta la estimación preliminar de pérdidas en cultivos de maíz y frijol. El monto total de pérdidas de maíz asciende a Q 7,182,907.60, y las pérdidas totales del frijol ascienden a Q 1,128,500.00.

Según FEWS NET<sup>7</sup>, la salida de la cosecha de Primera ha tenido un impacto positivo en la disponibilidad de maíz y frijol en los hogares de agricultores de infra y subsistencia. Por lo tanto, las reservas de la mayoría de estos hogares, se incrementarán, mejorando la disponibilidad de alimentos en los mismos; excepto los agricultores de infra y subsistencia que perdieron parte de sus cosechas, debido a las inundaciones provocadas por las lluvias en la segunda quincena de octubre.

Por otro lado, a partir de noviembre se intensificó la demanda de mano de obra agrícola; la cosecha del café alcanzará su pico entre diciembre y enero, y la zafra de la caña de azúcar finalizará hasta abril. Estos jornales agrícolas permitirán una mejora en la generación de ingresos de los hogares más pobres. Por lo tanto, la mejoría en la generación de ingresos y en la producción de granos básicos, además de la tendencia a

la baja en los precios proyectados para el maíz y frijol, mejorarán el acceso y disponibilidad de alimentos, y la seguridad alimentaria de los agricultores de infra y subsistencia. Sin embargo, estos hogares aún requieren de varios ciclos agrícolas con resultados positivos y temporadas con una fuerte generación de ingresos, para recuperar su resiliencia a los niveles que tenían hace cinco años.

Cuadro 2. Estimación de pérdidas en cultivos de maíz y frijol  
Período: 1 de septiembre al 1 de noviembre de 2017  
\* Pérdidas en Sololá, reportadas el 1 de noviembre

Daños en cultivos de maíz				Daños en cultivos de frijol			
MES	DEPARTAMENTO	ÁREA DE PERDIDA	PÉRDIDAS (Q)	MES	DEPARTAMENTO	ÁREA DE PERDIDA	PÉRDIDAS (Q)
Septiembre	Quetzaltenango	30	75,000.0	Septiembre	Quetzaltenango	25	145,000.0
	Quiché	2	50,000.0		Quiché	1	100,000.0
	Alta Verapaz	46.2	150,000.0		Alta Verapaz	3	61,000.0
	Retalhuleu	74	333,400.0	Octubre	Baja Verapaz	188	180,000.0
	Suchitepéquez	25	400,000.0		Alta Verapaz	64	219,500.0
	Jalapa	2	25,000.0		Chiquimula	15	100,000.0
	Jutiapa	1	25,000.0		Izabal	127	300,000.0
Escuintla	1	50,000.0	Noviembre	Sololá	3	23,000.0	
				<b>Total</b>	<b>426</b>	<b>1,128,500.0</b>	
Octubre	Alta Verapaz	1,418.8	4,244,307.6	Total			
	Escuintla	12	33,000.0				
	El Progreso	12.5	60,000.0				
	Baja Verapaz	73	81,000.0				
	Chiquimula	25	90,000.0				
	Izabal	674	1,083,000.0				
Noviembre	Quetzaltenango	77.3	465,200.0				
	Sololá	2	18,000.0				
	<b>Total</b>	<b>2475.8</b>	<b>7,182,907.6</b>				

Fuente: Informe preliminar de Agencias Municipales de Extensión Rural y Sedes Departamentales, DICORER, MAGA

El Programa Mundial de Alimentos<sup>8</sup> realizó una evaluación de seguridad alimentaria (17 de noviembre al 2 de diciembre de 2017) en el Corredor Seco, en municipios donde ha ocurrido incremento de casos de desnutrición aguda en menores de cinco años, respecto a 2016, y en la zona 5 de medios de vida (la mayor parte de Huehuetenango, El Quiché, San Marcos, Quetzaltenango, Totonicapán, Chimaltenango y Sololá). Los resultados de la evaluación muestran que:

- 23% de los hogares, de las cinco áreas evaluadas tienen un consumo de alimentos considerado como pobre o límite; en la zona 5 de medios de vida, 50% de los hogares tienen un consumo marginal o pobre, según el Puntaje de Consumo de Alimentos (PCA).<sup>9</sup>
- 33% de los hogares entrevistados gastan más del 65% de sus ingresos en la compra de alimentos.
- 27% de los hogares presentan inseguridad alimentaria (3% severa y 24% moderada), según la metodología CARI.<sup>10</sup>
- 56% de los hogares han aplicado estrategias de sobrevivencia de emergencia, como la venta de sus tierras o activos productivos, según el Índice de Estrategias de Sobrevivencia (IES).

8 PMA. Evaluación de seguridad alimentaria 2017. Informe preliminar.

<sup>9</sup> Se basa en la frecuencia de consumo de alimentos en los 7 días anteriores. El puntaje de cada hogar se compara con puntos de corte establecidos. Los hogares que caen debajo del nivel mínimo de consumo, se clasifican como hogares con consumo de alimentos pobre.

<sup>10</sup> Cada hogar se clasifica en: seguridad alimentaria, inseguridad leve, inseguridad moderada e inseguridad severa. La clasificación de la seguridad alimentaria se realiza a través de: indicadores de consumo de alimentos y la capacidad de supervivencia (utilizando indicadores que miden vulnerabilidad económica y agotamiento de los activos).

Aun cuando las condiciones climáticas durante 2017 fueron favorables, estos resultados indican que muchos hogares de los pequeños agricultores no han logrado superar los impactos de las canículas prolongadas que afectaron el Corredor Seco, en el período 2012 a 2016.

Por otro lado, entre septiembre y octubre, OXFAM y Acción Contra el Hambre monitorearon las acciones ejecutadas por parte de sus proyectos para reducir el Hambre Estacional, en 17 municipios de: Huehuetenango (6), Chiquimula (4), Baja Verapaz (3) y Quiché (4). Los resultados muestran que, en promedio, 19.5% de los hogares con entrevistados, aún presentan inseguridad alimentaria (según la metodología CARI). Las familias más vulnerables a la inseguridad alimentaria, en la muestra, son las que residen en Huehuetenango (debido a las escasas fuentes de ingresos); y Chiquimula (debido a la alta dependencia al empleo agrícola y no agrícola).<sup>11</sup>

Las familias que presentan inseguridad alimentaria, reportadas por PMA, OXFAM y ACH requieren asistencia humanitaria para prevenir posibles incrementos en la incidencia de desnutrición aguda, en niños y niñas menores de cinco años que forman parte de estas familias.

## V. CONCLUSIONES

1. La Organización Meteorológica Mundial indica que se ha desarrollado un episodio débil de La Niña, y existen altas posibilidades (70% a 80%), de que se prolongue hasta el primer trimestre de 2018, lo que propiciaría acumulados de lluvia mayores a lo normal en áreas del norte del país.
2. Según el INSIVUMEH, para el período diciembre 2017 a marzo 2018, se espera entre 12 a 14 frentes fríos, con intensidad promedio. No se prevé afectación agrícola o mayor a lo normal.
3. Las mejorías en la generación de ingresos y en la producción de granos básicos; y los precios bajos del maíz y frijol, mejorarán el acceso, la disponibilidad de alimentos, y la seguridad alimentaria de los agricultores de infra y subsistencia. Sin embargo, la evaluación de seguridad alimentaria realizada por el PMA en noviembre de 2017, en el Corredor Seco, reporta que 27% de los hogares presentan inseguridad alimentaria, lo cual indica que estos hogares aún no han recuperado sus medios de vida y su capacidad de resiliencia.
4. A la Semana Epidemiológica 48 (26 de noviembre al 2 de diciembre), el Ministerio de Salud reportó 11,889 casos acumulados de desnutrición aguda en menores de cinco años. Existe una diferencia negativa del 9%, respecto a 2016. Los departamentos de Baja Verapaz, Jutiapa, Totonicapán, San Marcos, Izabal y Chiquimula presentan

incremento de casos respecto a 2016, aunque en el caso de Baja Verapaz, en 2016 hubo un subregistro significativo, debido a problemas administrativos

5. En los próximos meses se espera que los precios de maíz blanco aumenten estacionalmente, debido a que disminuirá la oferta, aunque estos se mantendrán con valores muy por debajo del promedio. En el caso del frijol negro, se espera que los precios disminuyan estacionalmente, porque continúa el abastecimiento proveniente de las áreas productoras de la región oriente.
6. El costo de la nueva Canasta Básica Alimentaria (CBA) se mantuvo relativamente estable entre octubre y noviembre; sin embargo, se mantiene una amplia brecha entre el costo de ésta y el salario mínimo. El aumento del costo de la nueva CBA tiene implicaciones serias en el acceso de las familias pobres y extremadamente pobres a una alimentación adecuada.

## VI. RECOMENDACIONES

### A. Al Ministerio de Agricultura, Ganadería y Alimentación:

1. Realizar gestiones para la contratación de los Extensionistas Agrícolas en 2018, para asegurar el monitoreo de los cultivos de granos básicos.
2. Actualizar el informe de evaluación de daños a los cultivos de granos básicos, provocados por inundaciones relacionadas con la última temporada de lluvias. De preferencia, para futuros informes, estos daños también deberían reportarse en términos del volumen perdido.
3. Monitorear la ocurrencia de heladas y vientos fuertes en los cultivos de granos básicos y hortalizas, para realizar prácticas preventivas que minimicen el impacto de estos eventos.
4. Realizar gestiones para la entrega oportuna de insumos agrícolas para la siembra de Primera de granos básicos durante 2018.
5. Evaluar la intención de siembra de granos básicos de los productores agrícolas para el año 2018, debido a la tendencia hacia la baja en los precios de estos granos, lo cual podría desincentivar su producción, con las consiguientes implicaciones en el mercado.
6. A través de los extensionistas agrícolas, brindar asistencia técnica y capacitación sobre el manejo adecuado de post cosecha de maíz, y control preventivo de plagas y enfermedades de los cultivos en desarrollo, en áreas de Petén, la Franja Transversal del Norte e Izabal.
7. Programar los recursos financieros necesarios para brindar asistencia humanitaria durante el primer trimestre de 2018, a familias que presentan inseguridad alimentaria, y a familias que serán afectadas por el Período de Hambre estacional.

<sup>11</sup> OXFAM, ACH. Informe de resultados de acciones para la reducción del hambre estacional, financiadas por ECHO en el Corredor Seco. diciembre 2017.

**B. Al Ministerio de Salud Pública y Asistencia Social:**

1. Fortalecer la vigilancia nutricional comunitaria para la detección oportuna, y asegurar el tratamiento adecuado a los niños/as que padecen desnutrición aguda.
2. Fortalecer la gestión de insumos para la atención y prevención de la desnutrición aguda, de manera que sean distribuidos de una manera oportuna y eficiente.
3. Realizar evaluaciones nutricionales específicas en los departamentos de Jutiapa, Totonicapán, San Marcos, Izabal y Chiquimula, ya que según el reporte de la semana epidemiológica 48, presentan incremento de casos de desnutrición aguda, respecto a 2016.
4. Establecer los mecanismos adecuados para promocionar la lactancia materna (exclusiva y continuada) en los servicios de salud.
5. Fortalecer al recurso humano, principalmente del primer y segundo nivel de atención, respecto a la evaluación y diagnóstico de la desnutrición aguda.

**C. A la Secretaría de Seguridad Alimentaria y Nutricional:**

1. Determinar los factores que influyen en el incremento de casos de desnutrición aguda, especialmente en los departamentos de Chiquimula, Jalapa, Santa Rosa, Huehuetenango y Jutiapa, donde los casos de desnutrición aguda clínica se incrementaron significativamente, para implementar un abordaje preventivo y oportuno.
2. Promover la difusión y el uso de información generada por este Pronóstico y por el Sistema de Monitoreo de Cultivos, en las CODESAN y COMUSAN, para la toma de decisiones a nivel local.
3. Coordinar para que las familias en situación de inseguridad alimentaria, principalmente agricultores de infra y subsistencia, sean incorporados a los programas del MAGA y MIDES.

**D. Al Ministerio de Desarrollo Social**

1. Utilizar metodologías para evaluar la seguridad alimentaria, validadas por PMA, OXFAM y ACH, con el propósito de identificar a las familias más vulnerables.
2. Asegurar una atención continua a la población más vulnerable, a través del Programa de Transferencias Monetarias Condicionadas, y otros programas o mecanismos de protección social.



# SISTEMA DE INFORMACIÓN NACIONAL DE SEGURIDAD ALIMENTARIA Y NUTRICIONAL -SIINSAN-

## FUENTES DE INFORMACIÓN



## MIEMBROS DEL COMITÉ

