



PRONÓSTICO DE SEGURIDAD ALIMENTARIA Y NUTRICIONAL

Período: diciembre 2016 a febrero 2017

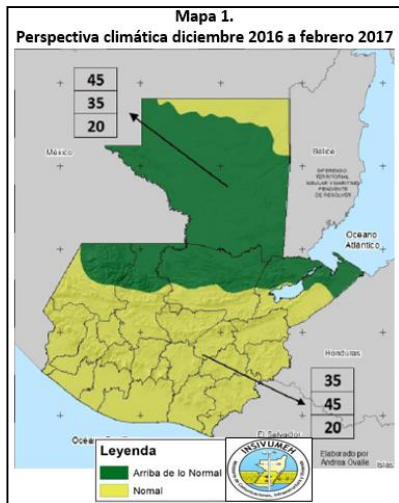
Diciembre 2016

Disponible en www.sesan.gob.gt y en www.siinsan.gob.gt

I. PERSPECTIVA NACIONAL

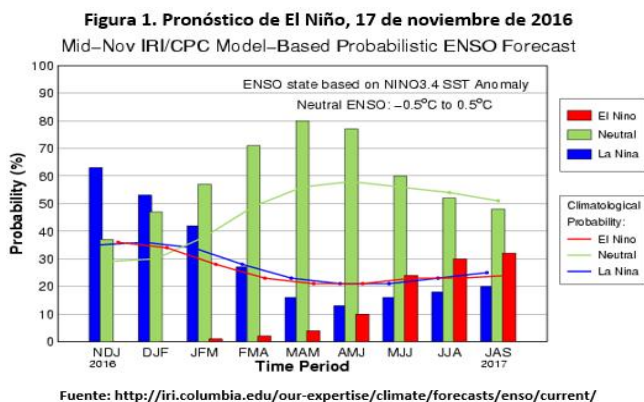
A. CLIMA

De acuerdo con el LI Foro del Clima de América Central y VI Foro del Clima de Mesoamérica,¹ para el período diciembre 2016 a febrero 2017, se espera un escenario de lluvia arriba de lo normal en regiones del Norte, Franja Transversal del Norte y Caribe del país. En las regiones del Centro y Sur, las lluvias que se



presentarán son consideradas dentro de las condiciones normales climáticas. Sin embargo, no se descartan algunos eventos aislados que podrían superar estos valores (Mapa 1).

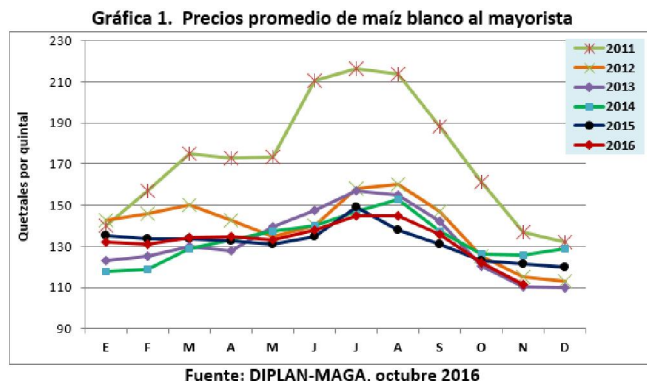
Las predicciones de los modelos internacionales indican que las condiciones de La Niña están presentes y se favorece una transición a condiciones ENSO² neutrales durante el periodo de enero, febrero y marzo de 2017.³



Respecto a Frentes Fríos, para la presente perspectiva se prevé una temporada normal (12 a 14). La poca humedad en el suelo y la abundante radiación solar durante el día, favorecen la presencia de heladas meteorológicas en los Altiplanos Central y Occidental del país, pronosticándose temperaturas mínimas en el Altiplano Occidental entre -7.0°C a -5.0°C , Meseta Central -3.0°C a -1.0°C , y en la Ciudad Capital entre los 7.0°C y 9.0°C .

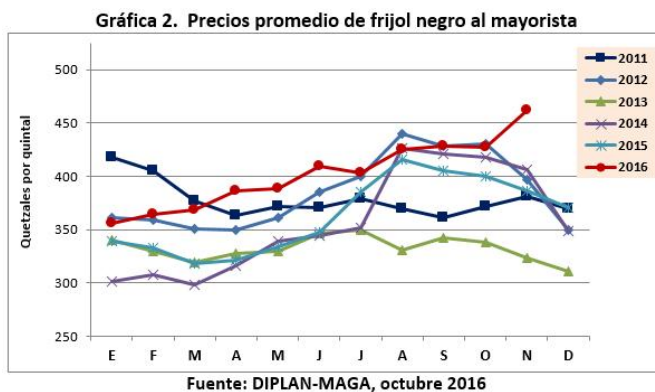
B. ACCESO A LOS ALIMENTOS

De acuerdo con el MAGA⁴, el precio promedio por quintal del maíz blanco al mayorista, en la ciudad capital, disminuyó de Q122.13 en octubre a Q111.58 en septiembre (-9%). El precio en septiembre es mayor al reportado en el mismo mes en 2013, pero menor al precio del mismo mes en 2011, 2012, 2014 y 2015 (Gráfica 1).



La disminución del precio de maíz blanco se debe al aumento del abastecimiento por la fase alta de la cosecha de la costa sur, y de la región norte (departamentos de Petén, Alta Verapaz, Quiché e Izabal). Debido al ingreso de las cosechas mencionadas anteriormente, y al inicio de la cosecha de Oriente, para los próximos meses se espera una oferta creciente de maíz y que los precios continúen disminuyendo.

Respecto al frijol negro, el precio promedio por quintal al mayorista en la ciudad capital, aumentó de Q426.71 en octubre a Q462.21 en noviembre (8.32%). El precio en noviembre es mayor al reportado en el mismo mes, en los últimos 5 años (Gráfica 2), debido a que este año la cantidad de grano almacenado es menor, luego de las pérdidas ocurridas en 2015.



Para los próximos meses se espera que los precios del frijol presenten tendencia a la baja, debido a la cosecha de postrera de la región oriental; sin embargo, las predicciones

¹ INSIVUMEH. Boletín Estacional. Perspectiva climática diciembre 2016- enero- marzo 2017.

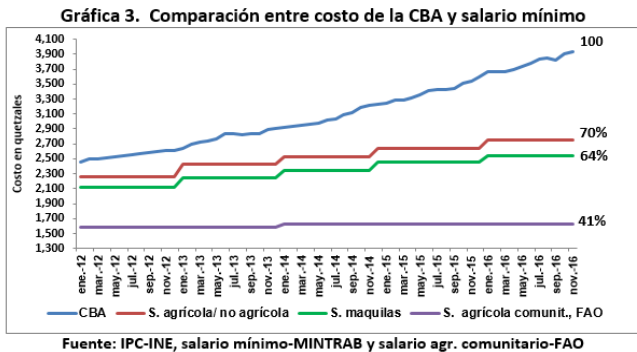
² El Niño/Oscilación Sur (ENSO, por sus siglas en inglés).

³ Centro de predicciones climáticas/NCEP/NWS y el Instituto Internacional de Investigación para el Clima y la Sociedad. 8 de diciembre de 2016.

⁴ Dirección de Planeamiento, Ministerio de Agricultura, Ganadería y Alimentación.

deben ser cautelosas debido a la falta de lluvia que afectó a esta región en los meses anteriores.

El costo de la canasta básica alimentaria (CBA) en noviembre de 2016 (Q3,938.03), aumentó en Q32.03 (0.83%) respecto a octubre; sin embargo, comparado contra el mismo período del 2015, aumentó en Q397.43 (11.22%).



El costo de la CBA continúa aumentando cada año, y para tener un consumo suficiente de alimentos a nivel de hogar, los ingresos familiares deberían ser muy superiores al costo de la CBA, puesto que las familias deben llenar otras necesidades básicas, además de la alimentación. No obstante, para este mismo mes, el salario mínimo legal agrícola/no agrícola (Q2,747.04) y el salario para maquilas (Q2,534.15) cubrían el 70% y 64% del costo de la CBA, respectivamente (Gráfica 3). La brecha entre el salario mínimo vigente y el costo de la CBA aumenta de una manera alarmante. Esta situación impide que las familias pobres que logran recibir el salario mínimo, puedan adquirir alimentos suficientes y de calidad para tener una adecuada alimentación familiar.

El informe de FAO⁵ reporta que el promedio del *salario mínimo comunitario*, sin almuerzo, es de Q53.00 por día, lo que está muy por debajo del salario mínimo legal vigente. Si se asume que los jornaleros trabajan 30 días al mes algo que difícilmente sucede, estarían ganando Q1,590.00, lo que cubre solamente el 41% del costo de la CBA, el cual, en noviembre de 2016, asciende a Q3,938.03 (Gráfica 3).

Según FEWS NET,⁶ en octubre, inició la temporada de alta demanda de mano de obra no calificada, lo que aumentará las opciones de ingresos para los hogares más pobres del país. La situación de empleo en el sector cafetalero mejoró levemente, a raíz de que la roya se mantuvo más controlada durante el año, y los precios de venta reportan una recuperación moderada. Sin embargo, aún con mejores perspectivas para esta temporada, los jornaleros no logran

⁵FAO. Informe mensual sobre reserva, precio y mercado de maíz y frijol en familias de comunidades (230 municipios) donde se ejecutan proyectos apoyados por FAO-Guatemala, noviembre de 2016.

⁶FEWSNET. Guatemala. Actualización de la Perspectiva de Seguridad Alimentaria, agosto de 2016.

obtener trabajo los 30 días del mes, por lo tanto, no tienen acceso a una dieta suficiente y adecuada.

C. ATENCIÓN A POBLACIÓN VULNERABLE A LA INSEGURIDAD ALIMENTARIA

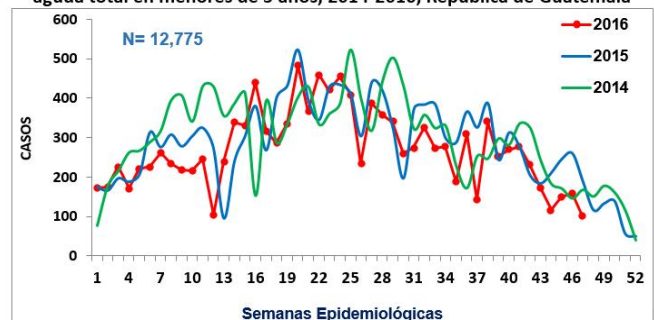
Del 1 de enero al 31 de noviembre de 2016, en el marco de trabajo del Centro de Coordinación e Información (CCI-SESAN), con recursos del Gobierno y de la cooperación internacional, se han proporcionado 608,396 raciones de alimentos y cupones en efectivo/alimentos equivalentes a 17,179 toneladas métricas (TM) de alimentos a 402,635 familias vulnerables a la inseguridad alimentaria (familias que tienen niños/as con desnutrición aguda y familias afectadas por la canícula 2015), por un monto de Q241,639,430.00.

D. SITUACIÓN DE LA DESNUTRICIÓN AGUDA

A la Semana Epidemiológica 47 (del 20 al 26 de noviembre de 2016), el Sistema de Información Gerencial de Salud (SIGSA) del Ministerio de Salud, reportó que están ingresados a Epiweb 12,775 casos acumulados de desnutrición aguda total (moderada y severa) en niños y niñas menores de 5 años (Gráfica 4). El 73% de los casos reportados presentan desnutrición moderada y 27%, presentan desnutrición severa. El 57% de los casos pertenecen al grupo de 1 a 4 años, y el 81% de éstos, son menores de 24 meses.

Debido a problemas laborales e informáticos, cinco Áreas de Salud NO reportaron, y 435 (24%) de los servicios de salud NO notificaron. En consecuencia, no se dispone de datos completos respecto a la incidencia de desnutrición aguda, lo cual dificulta la toma de decisiones. A pesar de lo anterior, se pueden sacar ciertas conclusiones en algunos casos particulares; según SIGSA, los departamentos que presentan incremento de casos respecto al año anterior son: San Marcos (47.2%), Huehuetenango (25.1%), Sacatepéquez (11.5%) y Guatemala (4.4%). Al realizar un análisis más detallado, se puede observar que en San Marcos, el departamento que reporta mayor incremento, 13 de 28 municipios (46%) reportaron incremento en el número de casos respecto a 2015.

Gráfica 4. Casos acumulados por Semana Epidemiológica, desnutrición aguda total en menores de 5 años, 2014-2016, República de Guatemala



Fuente: SIGSA-18, datos preliminares por actualización de las áreas de salud

Por otro lado, en noviembre de 2016, Catholic Relief Services de Guatemala realizó una evaluación nutricional en cuatro municipios de San Marcos (Comitancillo, San Lorenzo, Sibinal y Tajumulco) y en cuatro municipios de Totonicapán (Momostenango, Santa Lucía La Reforma, Santa María Chiquimula y Totonicapán). Evaluaron el estado nutricional de 216 niños/as menores de 2 años (113 en San Marcos y 103 en Totonicapán), utilizando el índice peso para talla. En San Marcos, la prevalencia de desnutrición aguda total (moderada y severa) era de 5.2%; mientras que en Totonicapán la prevalencia de desnutrición aguda total (moderada y severa) era de 3.9%. La prevalencia de desnutrición aguda total para ambos departamentos fue de 4.5%⁷. A pesar que estas cifras son representativas únicamente de los niños evaluados, es alarmante encontrar porcentajes de desnutrición aguda, mayores a lo usual. La Encuesta Nacional de Salud Materno Infantil de 2014 reportó una prevalencia nacional de 0.7% y el límite internacional considerado como normal es 2.5%. Por lo tanto, esta información debe tomarse como una señal de alerta de la situación nutricional de los niños y niñas menores de 5 años en los municipios evaluados, y realizar una evaluación más extensa para determinar cuál es el estado nutricional de los menores de 5 años en estos departamentos, y sobre todo, determinar las causas y realizar acciones inmediatas para atender a estos niños/as.

II. PERSPECTIVA REGIONAL

A. SITUACIÓN DE LOS CULTIVOS DE MAÍZ Y FRIJOL

De acuerdo con la decada 33 (del 21 al 30 de noviembre) del Sistema de Monitoreo de Cultivos (SMC)⁸, los cultivos de maíz y frijol tenían un desarrollo favorable en la mayor parte del territorio nacional. Sin embargo, en algunas zonas focalizadas del Polochic e Izabal se reportaron daños por exceso de humedad. Además, en algunas áreas de Chiquimula, Jutiapa, El Progreso y Jalapa reportaron daños a los cultivos de Postrera por la falta de lluvia y por la presencia de plagas. El Ministerio de Agricultura, Ganadería y Alimentación (MAGA) no ha completado la verificación de estos daños.

Fenología del maíz:

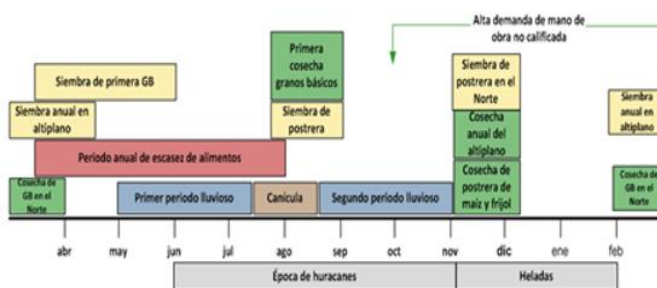
En noviembre iniciaron las cosechas de maíz en los departamentos de Baja Verapaz y algunos municipios de Quiché y Quetzaltenango; a finales de este mes se realizaron labores de cosecha en los departamentos de Jutiapa, Sololá y Huehuetenango. Para el mes de diciembre se espera la cosecha en el departamento de Jalapa y Santa Rosa, así como en los municipios restantes de Quetzaltenango. A mediados

de noviembre iniciaron las siembras de maíz en el Norte del país: Petén, Alta Verapaz e Izabal.

Fenología del frijol negro:

Durante el mes de noviembre hubo cosechas de frijol en los departamentos de Jutiapa y Quetzaltenango; también en algunas partes de Quiché y Alta Verapaz y Huehuetenango. En este mes iniciaron las siembras de frijol en el departamento de Petén y en el municipio de El Estor, Izabal.

Figura 2. Calendario estacional



Fuente: FEWS NET

B. REGIÓN NORTE

De acuerdo con el informe de FAO, al 29 de noviembre de 2016 (FAO, Op. cit.), las familias de la Región Norte tenían reservas de maíz blanco para 2.6 meses, que es una cantidad similar a la reportada durante los últimos dos años, pero inferior a lo que usualmente reportaban en años anteriores a 2014. Además, reportaron que tienen reservas de frijol para 5.1 meses (Cuadro 1), lo que resulta mucho mayor a lo reportado desde 2011. Ambos granos básicos son el producto de la cosecha que finalizó recientemente (Figura 2).

El precio promedio por libra de maíz blanco al consumidor en esta región aumentó mínimamente de Q1.40 en septiembre a Q1.41 en octubre (1%). Es el segundo precio más bajo de todas las regiones (Gráfica 5). Respecto al frijol negro, el precio promedio de este alimento, por libra al consumidor, disminuyó de Q5.17 en septiembre a Q5.00 en octubre (-3%); (Gráfica 6).

C. REGIÓN SUR

Las familias de la Región Sur reportaron reservas de maíz para 1.5 meses (Cuadro 1); el grano proviene de la cosecha que finalizaron recientemente. Al igual que en la región anterior, esta cantidad de reservas es similar a la reportada para el mismo período en 2014 y 2015, pero inferior a 2012 y 2013. Las familias de esta región regularmente no cuentan con reservas de frijol negro, debido a que cosechan este alimento,

⁷ Catholic Relief Services. Presentación de resultados SEGAMIL FY 2016, 4 de noviembre 2016.

⁸ Boletín 10, Sistema de Monitoreo de Cultivos, octubre de 2016.

por lo que recurren a la compra, de acuerdo a sus necesidades de consumo y capacidad de compra.

El precio promedio del maíz blanco por libra al consumidor en esta región disminuyó de Q1.49 en septiembre a Q1.43 en octubre (-4%), (Gráfica 5). Respecto al frijol negro, el precio promedio de este alimento por libra al consumidor también disminuyó de Q4.83 en septiembre a Q4.75 en octubre (-2%), es el precio más bajo de todas las regiones (Gráfica 6).

Cuadro 1. Meses de reserva de granos básicos (a nivel de hogar)

Granos básicos	Región norte	Región sur	Región oriente	Región occidente
Maíz blanco (meses de reserva)	2.6	1.5	1.5	0.7
Frijol negro (meses de reserva)	5.1	0.0	1.0	1.4

Fuente: FAO, noviembre 2016

D. REGIÓN ORIENTE

Las familias de la Región Oriente cuentan con reservas de maíz para 1.5 meses, cantidad similar a la reportada en 2012-2014; y tienen reservas de frijol negro para 1.0 mes (Cuadro 1), las cuales provienen de la cosecha reciente y que se encuentra cercana al promedio de los últimos seis años, con excepción de 2013 que fue un buen año de producción para este producto, y de 2015 que reportó pérdidas cercanas al 100% (Figura 2). En esta región no se reportaban reservas de maíz desde febrero, y no tenían reservas de frijol negro desde marzo 2015, debido a las pérdidas ocasionadas por la sequía en 2015.

Según FEWS NET⁹, en octubre, inició la temporada de alta demanda de mano de obra no calificada, lo que aumentará las opciones de ingresos para los hogares de esta región. Sin embargo, los jornaleros no obtendrán los ingresos necesarios para comprar la CBA, sólo tienen acceso a los granos básicos que provienen de su cosecha. Las familias vulnerables a la inseguridad alimentaria de Oriente, que fueron afectadas por la sequía de 2015, enfrentan un déficit en sus ingresos y su alimentación. Por lo tanto, requieren asistencia humanitaria para evitar que se agrave su situación alimentaria.

El precio promedio del maíz blanco por libra al consumidor en esta región disminuyó de Q1.40 en septiembre a Q1.36 en octubre (-3%), es el precio más bajo de todas las regiones (Gráfica 5). Respecto al frijol negro, el precio promedio de este alimento por libra al consumidor, aumentó mínimamente de Q4.88 en septiembre a Q4.83 en octubre (0.5%); (Gráfica 6).

⁹FEWSNET. Guatemala. Actualización de la Perspectiva de Seguridad Alimentaria, agosto de 2016.

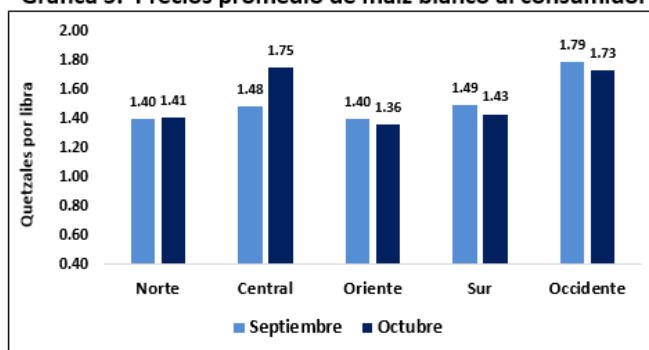
E. REGIÓN OCCIDENTE

Las familias de la Región Occidente reportaron que tienen reservas de maíz para 0.7 meses, y reservas de frijol para 1.4 meses (Cuadro 1), producto de la compra que realizan. En esta Región algunas familias iniciaron la cosecha de maíz. La cosecha de frijol, no ha iniciado, esta cosecha suele salir entre noviembre/diciembre (Figura 2), pero se reporta un ligero incremento en las reservas respecto a los últimos dos años, para el mismo período.

Las familias de esta región enfrentan una situación similar a las de Oriente. Según FEWS NET, en octubre, inició la temporada de alta demanda de mano de obra no calificada, lo que aumentará las opciones de ingresos para los hogares de la región. A pesar de lo anterior, los jornaleros no obtendrán los ingresos necesarios para comprar la CBA. Además, en las familias que sufrieron pérdidas agrícolas, una porción de estos ingresos se destinará al pago de deudas que adquirieron para establecer su producción. Debido a lo anterior, y al hecho de que en esta región solo tienen un ciclo productivo al año, estos hogares tienen mayor vulnerabilidad a la inseguridad alimentaria, comparado con los hogares de las demás regiones.

El precio promedio del maíz blanco por libra al consumidor en esta región aumentó de Q1.70 en septiembre a Q1.73 en octubre (2%), es el segundo precio más alto de todas las regiones (Gráfica 5). Respecto al frijol negro, el precio por libra al consumidor disminuyó de Q5.95 en septiembre a Q5.70 en octubre (-4%), este precio es el más alto de todas las regiones (Gráfica 6).

Gráfica 5. Precios promedio de maíz blanco al consumidor



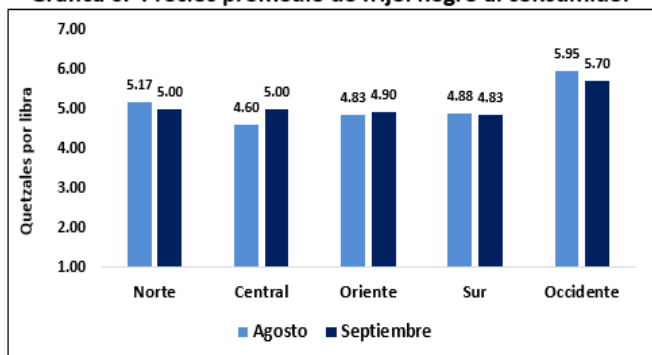
Fuente: MAGA, DIPLAN, Sedes Departamentales, octubre 2016

F. REGIÓN CENTRAL

En esta región, la producción de granos básicos es menor y la mayoría de familias dependen de la compra de maíz, frijol y otros alimentos que provienen de las demás regiones del país. El precio promedio del maíz blanco por libra al consumidor aumentó de Q1.48 en septiembre a Q1.75 en octubre (18%), es el precio más alto de todas las regiones (Gráfica 5). Respecto al frijol negro, el precio promedio por

libra al consumidor también aumentó de Q4.60 en septiembre a Q5.00 en octubre (9%), (Gráfica 6).

Gráfica 6. Precios promedio de frijol negro al consumidor



Fuente: MAGA, DIPLAN, Sedes Departamentales, octubre 2016

III. PERSPECTIVA DE SAN DE LAS FAMILIAS VULNERABLES

La producción de maíz y frijol de los agricultores de infra y subsistencia de Guatemala ha sido afectado durante los últimos cinco años (2012 a 2016), por un déficit de lluvias asociado con la prolongación de la canícula.¹⁰

El MAGA realizó una estimación de daños a los cultivos de granos básicos provocado por el déficit de lluvias. Los resultados muestran que hubo daños en 37,309 hectáreas de cultivos, en 99 municipios y 123,201 familias fueron afectadas; los departamentos con más familias afectadas son: Chiquimula, Jalapa, El Progreso y Zacapa (Cuadro 2). Respecto a la extensión de cultivo que sufrió daños, los departamentos más afectados fueron Jalapa, El Progreso y Jutiapa.¹¹

A pesar de que las afectaciones en los cultivos en 2016 son de menor magnitud que las reportadas en 2015, la reducción en las cosechas repercutirá tanto en la seguridad alimentaria en el corto plazo, así como en la capacidad de recuperación de los hogares afectados, que se enfrentan a un quinto año con pérdidas en sus cultivos de granos básicos de subsistencia.

Por otro lado, el Programa Mundial de Alimentos realizó una Evaluación de seguridad alimentaria en septiembre de 2016, en cuatro zonas del Corredor Seco afectadas por la irregularidad de las lluvias en 2015 y en la zona de medios de vida 14, llamada de Cardamomo y Café (FEWS NET, Medios

de Vida, 2007).¹² Los resultados de la evaluación muestran que, utilizando el indicador compuesto CARI,¹³ 33% de los hogares (178,048) se encontraban en inseguridad alimentaria (moderada y severa); 31% (168,485) en inseguridad alimentaria moderada y 2% (9,5639) en inseguridad alimentaria severa. Además, según el Puntaje de Consumo de Alimentos (PCA),¹⁴ 6% de los hogares tenían un consumo pobre y 30% tenían un consumo marginal. El 50% de los hogares reportaron gastar más del 65% de sus ingresos para comprar alimentos.

Cuadro 2. Municipios afectados por déficit de lluvias

Departamento	No. Municipios	No. Familias Afectadas	Estimación Hectáreas afectadas
Baja Verapaz	6	4,473	1,161.86
Chimaltenango	1	75	20
Chiquimula	11	51,060	116.92
El Progreso	8	13,837	7,920.18
Guatemala	17	4,114	2,899.00
Izabal	2	160	143
Jalapa	7	23,105	11,552.50
Jutiapa	17	3,852	7,331.00
Petén	10	2,357	2,150.50
Quetzaltenango	1	135	7
Retalhuleu	1	2	9.1
San Marcos	6	6,164	2,081.69
Sta. Rosa	1	30	1
Zacapa	11	13,837	1,916.00
Total	99	123,201	37,309.75

Fuente: Estimaciones preliminares de MAGA, 2016

Las familias que sufrieron pérdidas en sus cultivos de granos básicos según las estimaciones realizadas por el MAGA, deben recibir asistencia humanitaria. El propósito de la asistencia humanitaria es evitar que se agrave la situación de inseguridad alimentaria de estas familias, y prevenir posibles incrementos en la incidencia de desnutrición aguda, en niños y niñas menores de 5 años.

¹⁰ Comité de Pronóstico de SAN. Pronóstico de Seguridad Alimentaria y Nutricional, Período: septiembre a noviembre de 2015. Guatemala, septiembre de 2015.

¹¹ Dirección de Coordinación Regional y Extensión Rural, MAGA. Estimación de pérdidas en cultivos de granos básicos por déficit de lluvias, 2016.

¹² PMA. Evaluación de seguridad alimentaria debido a la canícula prolongada del 2015-2016 y zona cafetalera. Guatemala, octubre 2016.

¹³ Cada hogar encuestado se clasifica como: seguro, inseguro marginal, inseguro moderado e inseguro severo. La clasificación se basa en la seguridad alimentaria a nivel de hogar (a través de indicadores de consumo de alimentos) y su capacidad de supervivencia (utilizando indicadores que miden vulnerabilidad económica y agotamiento de los activos).

¹⁴ Se basa en el recordatorio de los alimentos consumidos en los 7 días anteriores y la frecuencia de consumo. El puntaje de cada hogar se compara con puntos de corte establecidos. Los hogares que caen debajo del nivel mínimo de consumo se caracterizan como hogares con un consumo de alimentos pobre.

IV. CONCLUSIONES

1. Las predicciones de los modelos internacionales indican que las condiciones de La Niña están presentes y se favorece una transición a condiciones ENSO neutrales durante el periodo enero, febrero y marzo de 2017.
2. Según estimaciones preliminares del MAGA, 123,201 familias sufrieron pérdidas en sus cultivos de granos básicos, debido al déficit de lluvias. Estas familias deben recibir asistencia humanitaria, para evitar que se agrave su situación de inseguridad alimentaria.
3. Para los próximos meses se espera que los precios del maíz continúen disminuyendo, debido al ingreso de las cosechas de la costa sur, la región norte y la región oriental. Respecto al frijol, se espera que los precios presenten tendencia a la baja en los próximos meses, debido a la cosecha de postrera de la región oriental. Sin embargo, las predicciones deben ser cautelosas, ya que hubo déficit de lluvia en esta región en los meses anteriores y se reportaron daños y pérdidas en las zonas más bajas de la región.
4. A la Semana Epidemiológica 47, el subregistro en los datos de desnutrición aguda reportados por el Ministerio de Salud -MSPAS- persiste, lo que dificulta la toma de decisiones oportunas y pertinentes. Sin embargo, aún con este subregistro, el MSPAS reportó que existen 12,775 casos acumulados de desnutrición aguda total (moderada y severa) en niños y niñas menores de 5 años durante este año. Además, el análisis de los datos de desnutrición aguda de San Marcos, indica que 13 de 28 municipios (46%), reportaron incremento en el número de casos respecto a 2015. Por lo tanto, se podría inferir que el impacto de los shocks de los últimos años, aunado a los factores estructurales, han tenido repercusiones importantes en el estado nutricional de la niñez menor de 5 años.
5. El costo de la canasta básica alimentaria (CBA) en noviembre de 2016 (Q3,938.03), aumentó mínimamente en Q32.03 (0.83%) respecto a octubre; sin embargo, al comparar contra el mismo período en 2015, la CBA aumentó en Q397.43 (11.22%). Dado que la producción de las familias ha mermado en los últimos años, producto de impactos climáticos, éstas han incrementado su dependencia de la compra de alimentos, por lo tanto, el aumento de los precios y la falta de ingresos, tiene implicaciones en el acceso que estas puedan tener a una alimentación adecuada en cantidad, calidad y estabilidad.
6. La asistencia alimentaria que brinda el PMA y algunas ONG finalizó en octubre, por lo tanto, las familias atendidas por estos proyectos podrían quedar sin asistencia humanitaria, si no se cuenta con opciones para suplir estos alimentos hasta que la situación de seguridad alimentaria mejore significativamente. Esta situación será especialmente crítica a partir de febrero y marzo de 2017, cuando inicie la temporada anual de escasez de alimentos.

V. RECOMENDACIONES

A. Al Ministerio de Agricultura, Ganadería y Alimentación:

1. Completar los equipos de extensión rural y evitar en la medida de lo posible, cambios en el personal durante 2017, ya que los cambios comprometen la capacidad del Ministerio para apoyar la agricultura familiar y desaprovecha la inversión previa del Ministerio y otras organizaciones en la capacitación de los extensionistas.
2. Completar la evaluación de pérdidas de cultivos de las cosechas de 2016 en las partes bajas del Corredor Seco lo más pronto posible, para proyectar un escenario de seguridad alimentaria más objetivo en 2017.
3. Monitorear los cultivos de granos básicos en la Franja Transversal del Norte, ya que se esperan lluvias por arriba de lo normal en esta zona, y una variación importante de las temperaturas durante el día, podría propiciar la presencia del hongo de la Mancha de Asfalto en los cultivos de maíz.
4. Informar a los productores de hortalizas sobre los riesgos a heladas durante este trimestre, para que tomen las medidas necesarias y reducir daños y pérdidas.
5. Liderar el proceso de elaboración de protocolos para generar información periódica de pronóstico de cosecha y evaluación de pérdidas de manera oportuna. La falta de estos protocolos no ha permitido tomar acciones preventivas o correctivas que permitan mejorar o proteger la seguridad alimentaria de los hogares en el corto y mediano plazo, desde la perspectiva productiva.

B. Al Ministerio de Salud Pública y Asistencia Social:

1. Fortalecer la vigilancia nutricional comunitaria para la detección oportuna, y asegurar el tratamiento adecuado a los niños/as que padecen desnutrición aguda, principalmente en comunidades afectadas por las pérdidas agrícolas y la reducción en los ingresos provenientes de los jornales.
2. Acelerar la implementación del Modelo Incluyente en Salud para asegurar una mayor cobertura a la población, permitiendo el acceso a acciones de prevención e identificación de la morbilidad y mortalidad por desnutrición aguda.
3. Incrementar y mejorar la notificación oportuna de casos de desnutrición aguda para asegurar la toma de decisiones y oportunas.
4. Fortalecer la gestión de los insumos para la atención y prevención de la desnutrición aguda, para que sean distribuidos de una manera oportuna y eficiente.
5. Realizar evaluaciones nutricionales específicas en los municipios de San Marcos, Huehuetenango y Totonicapán para determinar la prevalencia real de desnutrición aguda, dado que existen indicios de un deterioro significativo en el estado nutricional de la niñez.

C. A la Secretaría de Seguridad Alimentaria y Nutricional:

1. Realizar las gestiones necesarias para asegurar la asistencia humanitaria a las familias con inseguridad alimentaria durante 2017, al menos hasta agosto/septiembre, cuando se tiene prevista la salida de la primera cosecha de granos básicos.
2. Darle seguimiento a las familias que quedarán sin asistencia alimentaria por la finalización de los proyectos de la cooperación internacional en el mes de octubre.
3. Analizar los factores que influyen en el incremento de casos de desnutrición aguda en los departamentos y municipios de: San Marcos y Huehuetenango.
4. A través de las Delegaciones Departamentales, analizar semanalmente los corredores endémicos de desnutrición aguda departamentales, principalmente aquellos que están en zona de alerta o de brote, e identificar los municipios donde se reportan más casos de desnutrición aguda.

SISTEMA DE INFORMACIÓN NACIONAL DE SEGURIDAD ALIMENTARIA Y NUTRICIONAL -SIINSAN-

FUENTES DE INFORMACIÓN



Organización de las Naciones
Unidas para la Alimentación
y la Agricultura

MIEMBROS DEL COMITÉ



Organización de las Naciones
Unidas para la Alimentación
y la Agricultura



Programa
Mundial de
Alimentos

